

CAN USB KIA HYUNDAI VERSION 1.3



**Инструкция по
CAN USB SOFT
AND CAN OBD
ADAPTER**



CAN OBD ADAPTER

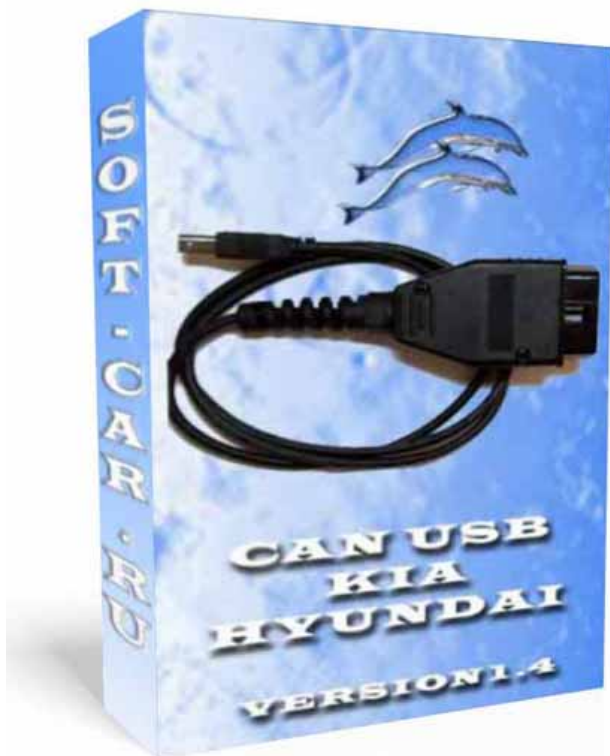
**www.soft-car.ru
Copyright (C) 2017**

Список

1	CAN USB KIA-HYUNDAI VERSION 1.4	3
1.1	НОВИНКИ	5
1.2	ЛИЦЕНЗИОННОЕ СОГЛАШЕНИЕ.....	6
1.3	УСТАНОВКА ПРОГРАММЫ.....	10
	Инсталляция программы	11
	Данные по адаптеру	17
	Создание USB KEY	18
	Активация ключа	20
	Первый запуск программы	21
	Лог файл "activation-log"	23
	Создание отчета о ошибке в программе.....	24
1.4	ФАЙЛ	27
1.5	РАБОТА С ПАНЕЛЯМИ.....	29
	Панель	30
	Список панелей	32
1.6	РЕДАКТОР ДАМПА.....	38
	Открытие дампа	39
	Редатирование дампа	41
	Сохранение дампа	43
1.7	НАСТРОЙКА	45
	Смена языка в программе	46
	Описание по смене USB порта.....	47
	Обновление адаптера CAN OBD.....	57
	Комплектация адаптера CAN OBD.....	59
1.8	ИНТЕРФЕЙС ПРОГРАММЫ.....	60
	Работа с панелью	61
	Работа с областью дампа	63
1.9	ПОМОЩЬ	64
1.10	О ПРОГРАММЕ	65
1.11	УСТАНОВКА TEAMVIEWER & AMMY ADMIN.....	66
	Работа с программой Team Viewer.....	67
	Работа с программой Ammy Admin.....	70
1.12	ПОДКЛЮЧЕНИЕ CAN АДАПТЕРА В OBD CAR.....	71
1.13	ДОПОЛНИТЕЛЬНЫЕ УСЛУГИ SOFT-CAR.....	72

"CAN USB KIA-HYUNDAI VERSION 1.3"

www.soft-car.ru



SOFT «CAN USB KIA HYUNDAI VERSION 1.3»

Программный продукт "CAN USB KIA-HYUNDAI VERSION 1.3" для CAN OBD ADAPTER. Программа представляет собой программный продукт, разработанный для операционных систем WINDOWS 2000 XP, VISTA WINDOWS 7 AND WINDOWS 8-8.1 & WINDOWS 10 .

В КОМПЛЕКТ ПРОГРАММНОГО ОБЕСПЕЧЕНИЕ

"CAN USB KIA-HYUNDAI VERSION 1.3"

1. SOFT CAN USB KIA-HYUNDAI VERSION 1.3

2. ADAPTER CAN OBD KIA-HYUNDAI VERSION 1.3



ADAPTER «CAN OBD KIAHYUNDAI»

"CAN USB KIA-HYUNDAI VERSION 1.4" и ADAPTER CAN OBD"



1. Панели разбиты по версиям для исключения ошибки в записи новых данных
2. Изменен интерфейс в программном обеспечении "CAN USB KIA-HYUNDAI VERSION 1.4"

Примечание

При активации ключа "USB KEY" в программном продукте "CAN USB KIA-HYUNDAI VERSION 1.4" и возникновении ошибки активации пришлите лог файл для решения проблемы с активацией программного продукта лог файл «**activation-log**» на электронный адрес [e mail](#)

ЛИЦЕНЗИОННОЕ СОГЛАШЕНИЕ НА ИСПОЛЬЗОВАНИЕ ПРОГРАММНОГО ОБЕСПЕЧЕНИЯ ДАМП РЕДАКТОР (CAN USB KIA-HYUNDAI VERSION 1.4)



Соглашения внимательно к программному обеспечению и аппаратной части. Они применяются к вышеуказанному программному обеспечению и аппаратной части. **Настоящие условия лицензии являются соглашением между клиентами и SOFT-CAR.RU**

- **ИЗГОТОВИТЕЛЕМ ОБОРУДОВАНИЯ AMPROG FOUR**
- **РАЗРАБОТЧИКОМ ПРОГРАММНОГО ОБЕСПЕЧЕНИЯ CAN USB KIA-HYUNDAI VERSION 1.4**

Прочтите требования лицензионного

Используя это программное обеспечение и оборудование, вы тем самым подтверждаете свое согласие соблюдать данные условия. Все условия прописаны ниже данного лицензионного соглашения.

1. ОБЗОР

а. Программное обеспечение **CAN USB KIA-HYUNDAI VERSION 1.4** используется для **ПК** и ноутбуков. Программное обеспечение не включает дополнительные программные модули **SDC (SET CAN DEVICE)** и др. программные модули которые разработаны компанией SOFT-CAR.RU

б. Принцип лицензирования программного обеспечения **CAN USB KIA-HYUNDAI VERSION 1.4** — на большое количество компьютеров ноутбуков действует только в том случае если используется с одним оборудованием. В случае не выполнения требований будет заблокировано и программное обеспечение и оборудование.

2. ДОПОЛНИТЕЛЬНЫЕ УСЛОВИЯ ЛИЦЕНЗИИ И ПРАВА НА ИСПОЛЬЗОВАНИЕ

а) Вносить изменения в **ПРОГРАММНОЕ ОБЕСПЕЧЕНИЕ**, его документацию и сопутствующие материалы. Нарушаю лицензионное соглашение между пользователем и разработчиком

б) Пытаться эмулировать, дизассемблировать, декомпилировать, или репроектировать программное обеспечение каким-либо образом. Так же несет нарушение в лицензионном соглашении

3. ОБЯЗАТЕЛЬНАЯ АКТИВАЦИЯ.

Процедура активации связывает использование программного обеспечения с конкретным оборудованием **CAN OBD ADAPTER**.

4. ПРОВЕРКА ПОДЛИННОСТИ.

а. Функция проверки подлинности программного обеспечения имеет собственный алгоритм. Кроме того проверяется не вносились несанкционированные изменения в функции программного продукта.

б. Периодически выполняется проверка программного обеспечения на лицензионное соглашение. Проверка может быть инициирована программным обеспечением. Если в результате проверки обнаружится, что программное обеспечение является контрафактным, не получено официальной лицензии, не является подлинным продуктом **CAN USB KIA-HYUNDAI VERSION 1.4** или содержит несанкционированные изменения, это повлияет на возможности его использования. Например: SOFT-CAR.RU имеет право:

- исправлять программное обеспечение, удалять или поместить в карантин или отключать все несанкционированные изменения, которые могут влиять на дальнейшее использование программного обеспечения, включая обход функций активации или проверки подлинности программного обеспечения;

- предоставлять уведомления о том, что программное обеспечение является нелегальным или неподлинным продуктом **CAN USB KIA-HYUNDAI VERSION 1.4**

Вы можете получать напоминания о необходимости приобретения официальной лицензионной копии программного обеспечения или вынуждены следовать указаниям SOFT-CAR.RU для получения лицензии на использование программного обеспечения и его повторной активации. Возможно, вы не сможете:

- продолжать использовать программное обеспечение или некоторые его функции;

- получать определенные обновления от SOFT-CAR.RU.

г. Вы можете получать обновления для программного обеспечения только от

производителя.. Дополнительные сведения о получении обновлений из авторизованных источников см. на веб-сайте SOFT-CAR.RU в разделе официальных дилеров

5. ДОКУМЕНТАЦИЯ. Любое лицо, имеющее право на доступ может копировать и использовать документацию для внутренних целей справочного характера которая официально опубликована на сайте SOFT-CAR.RU.

6. ЗАПРЕТ НА ПЕРЕПРОДАЖУ ПРОГРАММНОГО ОБЕСПЕЧЕНИЯ. Вы не имеете право продавать программное обеспечение без согласования с нашей компанией SOFT-CAR.RU.

7. ОБНОВЛЕНИЯ. Обновление получить можно только у разработчика или официальных дилеров после их запроса к SOFT-CAR.RU

8. ПЕРЕДАЧА ТРЕТЬИМ ЛИЦАМ. Передать программное обеспечение непосредственно третьему лицу можно только вместе с лицензированным программным продуктом **CAN USB KIA-HYUNDAI VERSION 1.4**. Разрешение на передачи другой стороне должна согласовываться с SOFT-CAR.RU

9. ОГРАНИЧЕНИЯ НА ЭКСПОРТ. Данное программное обеспечение

подпадает под действие экспортного законодательства **РОССИИ**. Вы обязаны соблюдать все внутренние и международные нормы экспортного законодательства, применимые к программному обеспечению. К таким положениям экспортного законодательства относятся ограничения по конечным пользователям, порядку и регионам конечного использования.

10. ТЕХНИЧЕСКАЯ ПОДДЕРЖКА. По вопросам технической поддержки программного обеспечения обращайтесь к изготовителю SOFT-CAR.RU.

11. ПОЛНОТА СОГЛАШЕНИЯ. Настоящее соглашение (включая гарантию, текст которой находится ниже), дополнительные условия, а также условия для используемых вами дополнительных компонентов, обновлений, .

12. ПРИМЕНИМОЕ ЗАКОНОДАТЕЛЬСТВО.

13. ЮРИДИЧЕСКАЯ СИЛА. Это соглашение описывает определенные юридические права. Вы можете иметь дополнительные права в соответствии с законами. Вы также можете иметь права в отношении лица, у которого вы приобрели программное обеспечение. Это соглашение не меняет ваших прав, предусмотренных законами вашей области/края или страны, если это не допускается законами области/края или страны.

14. ОГРАНИЧЕНИЕ И ИСКЛЮЧЕНИЕ ОТВЕТСТВЕННОСТИ ЗА УБЫТКИ И УЩЕРБ.

Кроме денежного возмещения, которое может предоставить изготовитель вы не можете взыскать никакие другие убытки, в том числе косвенные, специальные, опосредованные или случайные убытки, а также убытки в связи с упущенной выгодой. Это ограничение распространяется:

- на все, что связано с программным обеспечением, службами и содержимым веб-сайтов, аппаратной частью третьих лиц, а также с программами сторонних разработчиков;
- на претензии, связанные с нарушением условий соглашения, гарантии или других условий, строгой ответственностью, неосторожностью или другим гражданским правонарушением, в максимально допустимой степени по действующему законодательству. Это ограничение действует даже в случае, если:
- исправление, замена программного обеспечения или денежное возмещение не компенсируют все убытки и ущерб;

ОГРАНИЧЕННАЯ ГАРАНТИЯ

А. ОГРАНИЧЕННАЯ ГАРАНТИЯ. Если на программное обеспечение есть официальная лицензия и вы следуете инструкциям, программному обеспечению как описано в материалах SOFT-CAR.RU, полученных с программным обеспечением или в его составе.

Б. СРОК ГАРАНТИИ; ПОЛУЧАТЕЛЬ ГАРАНТИИ; СРОК ДЕЙСТВИЯ ПОДРАЗУМЕВАЕМЫХ ГАРАНТИЙ. Ограниченная гарантия на программное обеспечение действует в течение **90 дней** с даты приобретения программного обеспечения первым пользователем. Если в течение этих **90 дней** вы получите дополнительные компоненты, обновления или замещающее программное обеспечение, срок гарантии для них будет равен большему из двух следующих сроков: оставшейся части ограниченной гарантии или **30 дням**. В случае передачи программного обеспечения другому лицу оставшийся срок гарантии будет применяться к получателю. В степени, допускаемой применимым законодательством, любые подразумеваемые гарантии или условия действуют только в пределах срока ограниченной

гарантии.

В. ИСКЛЮЧЕНИЯ ИЗ ГАРАНТИИ. Эта гарантия не распространяется на проблемы, вызванные вашими действиями (или бездействием), действиями других лиц или событиями, не зависящими от изготовителя, установщика или SOFT-CAR.RU.

Г. РАЗМЕР КОМПЕНСАЦИИ В СЛУЧАЕ НАРУШЕНИЯ УСЛОВИЙ ГАРАНТИИ. Изготовитель или установщик по своему усмотрению (1) бесплатно заменит или исправит программное обеспечение или (2) согласится на возврат продукта и возмещение уплаченной суммы (если оплата имела место). Изготовитель или установщик может также исправить или заменить дополнения, обновления и программное обеспечение, предоставленное в качестве замены, и компенсировать их стоимость, если оплата имела место. Процедуру получения денежного возмещения следует выяснить у изготовителя или установщика. Это единственное средство защиты прав пользователя которое вы имеете в случае нарушения условий ограниченной гарантии.

Д. ПРАВА ПОТРЕБИТЕЛЯ, НЕ ЗАТРАГИВАЕМЫЕ ЭТИМ СОГЛАШЕНИЕМ. Вы можете иметь дополнительные права потребителя в соответствии с местным законодательством, которые это соглашение не может изменить.

Е. ГАРАНТИЙНЫЕ ПРОЦЕДУРЫ. За сведениями о гарантийном обслуживании программного обеспечения обращайтесь к изготовителю или установщику. Для получения денежного возмещения необходимо действовать в соответствии с правилами возврата, принятыми у изготовителя или установщика.

Ж. ОТСУТСТВИЕ ДРУГИХ ГАРАНТИЙ. Эта ограниченная гарантия является единственной прямой гарантией изготовителя. Изготовитель или установщик и не предоставляют никаких других явных гарантий или условий. В максимально допустимой степени по местному законодательству изготовитель исключают подразумеваемые гарантии товарной пригодности, пригодности для конкретной цели и ненарушения прав на интеллектуальную собственность. Если ваше местное законодательство предоставляет вам какие-либо подразумеваемые гарантии или условия, несмотря на да ограничение, вы можете получить компенсацию, как указано выше в разделе «Размер компенсации в случае нарушения условий гарантии», в пределах, допустимых местным законодательством.

З. ОГРАНИЧЕНИЕ И ИСКЛЮЧЕНИЕ ОТВЕТСТВЕННОСТИ ЗА УБЫТКИ И УЩЕРБ В СВЯЗИ С НАРУШЕНИЕМ УСЛОВИЙ ГАРАНТИИ. В случае нарушения условий этой ограниченной гарантии действуют положения раздела «Ограничение и исключение ответственности за убытки и ущерб». Эта гарантия дает вам определенные юридические права. Вы также можете иметь другие права в зависимости от страны.

**УСТАНОВКА ПРОГРАММНОГО ОБЕСПЕЧЕНИЯ
(АКТИВАЦИЯ КЛЮЧА, СОЗДАНИЯ ЛОГ ФАЙЛА)
"CAN USB KIA-HYUNDAI VERSION 1.4"**



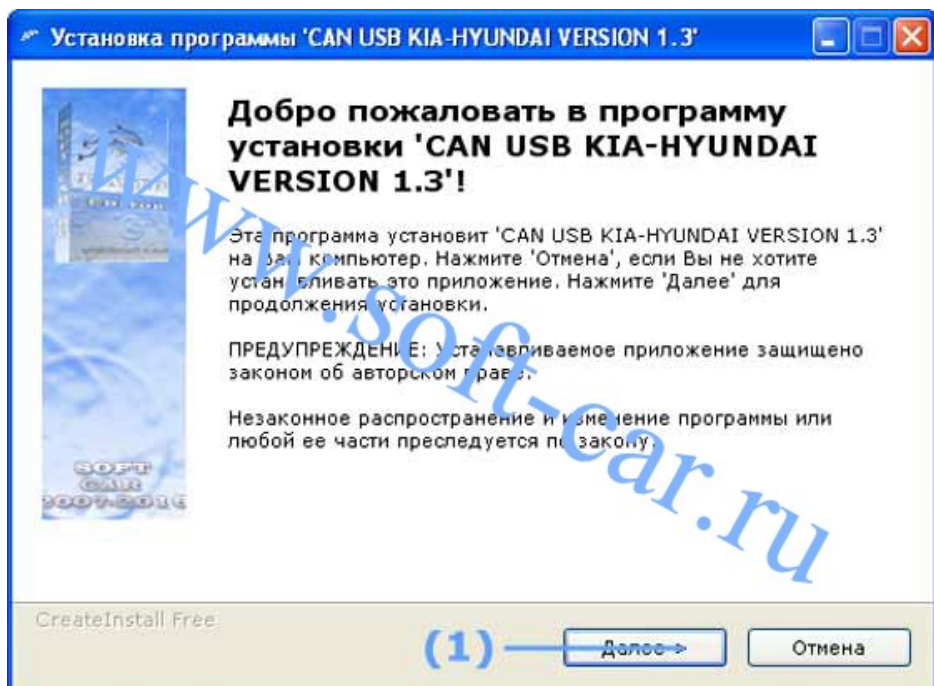


Рис.1 Инсталляционное окно установки программы "CAN USB KIA-HYUNDAI VERSION 1.4"

(1)-Нажать кнопку "ДАЛЕЕ" для дальнейшей установки программы "CAN USB KIA-HYUNDAI VERSION 1.4" Для отказа установки программы "CAN USB KIA-HYUNDAI VERSION 1.4" кнопку «ОТМЕНА»

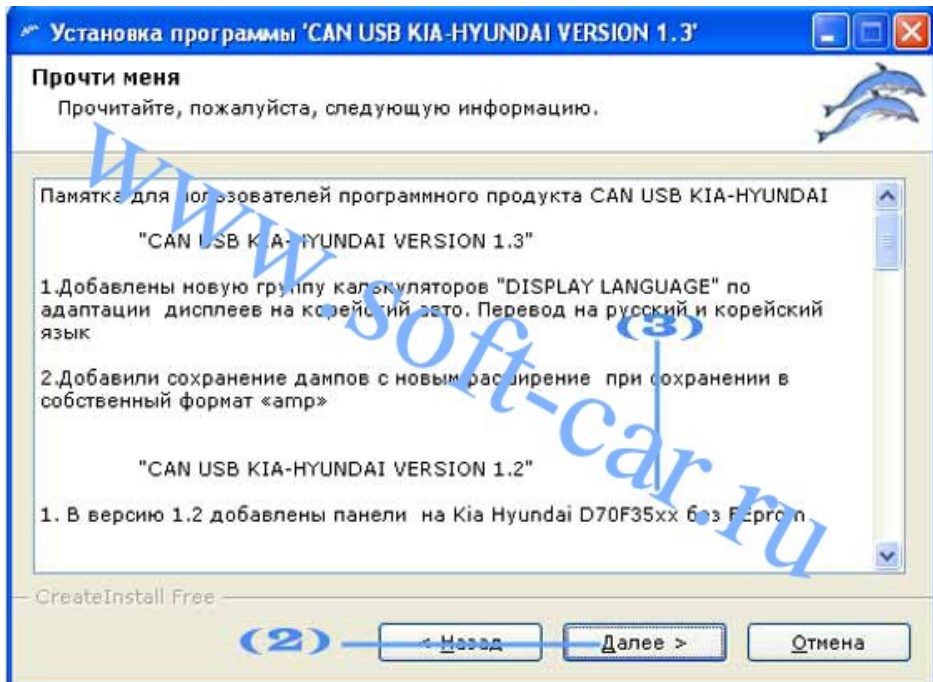


Рис.2 Инсталляционное окно установки программы "CAN USB KIA-HYUNDAI VERSION 1.4"

(2)-Нажать кнопку "ДАЛЕЕ" для дальнейшей установки программы "CAN USB KIA-HYUNDAI VERSION 1.4" Для отказа установки программы "CAN USB KIA-HYUNDAI VERSION 1.4" кнопку «ОТМЕНА»

(3)- Памятка для пользователь программного обеспечения "CAN USB KIA-HYUNDAI VERSION 1.4" В ней указанно что нового вошли изменения. Так же указанная информация о старых версий "CAN USB KIA-HYUNDAI VERSION 1.4"

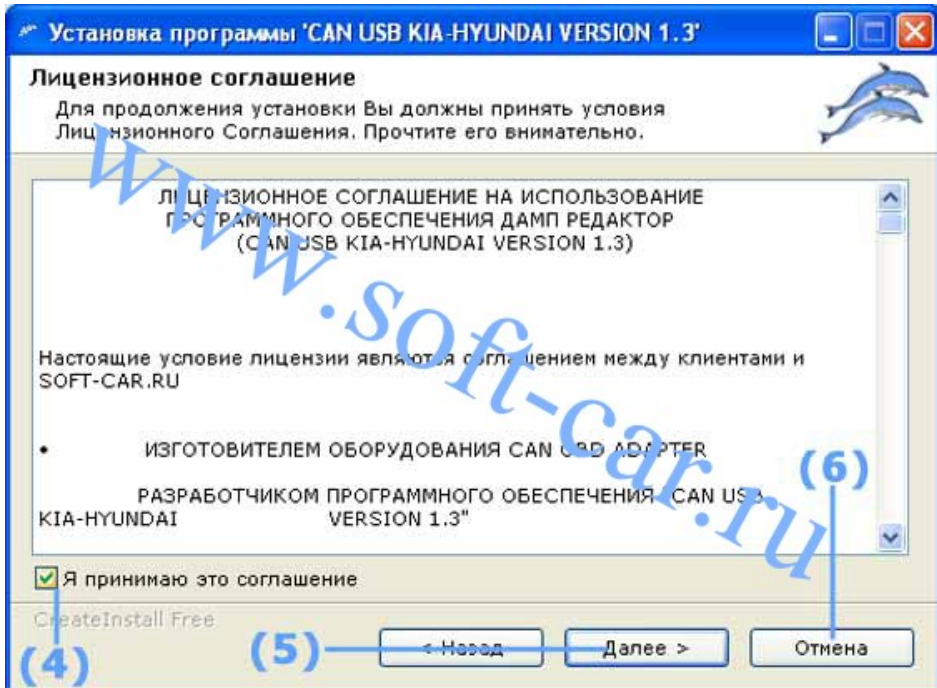


Рис.3 Инсталляционное окно установки программы "CAN USB KIA-HYUNDAI VERSION 1.4"

(5)-Нажать кнопку "ДАЛЕЕ" для дальнейшей установки программы "CAN USB KIA-HYUNDAI VERSION 1.4" Для возврат в предыдущий инсталляционный модуль программы "CAN USB KIA-HYUNDAI VERSION 1.4" кнопку «НАЗАД»

(4)- Пункте установить "ГАЛАЧКУ" согласие с требованием разработчиками программного обеспечения «CAN OBD VERSION 1.4» В противном случае программный продукт устанавливаться не будет на ваш ПК

(6)- Пункте установить "ОТМЕНА" Выход с установки программного обеспечения «CAN OBD VERSION 1.4»

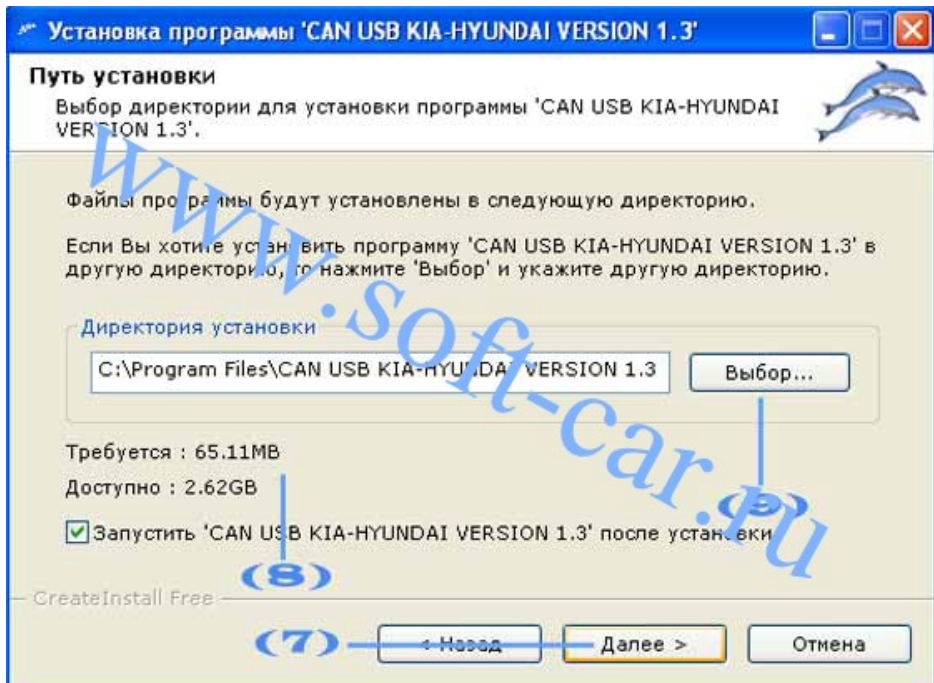


Рис.4 Инсталляционное окно установки программы "CAN USB KIA-HYUNDAI VERSION 1.4"

(7)-Нажать кнопку "ДАЛЕЕ" для дальнейшей установки программы "CAN USB KIA-HYUNDAI VERSION 1.4"

(8)- Указания сколько на вашем ПК свободного места и сколько надо для установки программного продукта "CAN USB KIA-HYUNDAI VERSION 1.3"

(9)- Указать другое место на ПК куда будет устанавливаться программный продукт "CAN USB KIA-HYUNDAI VERSION 1.4"

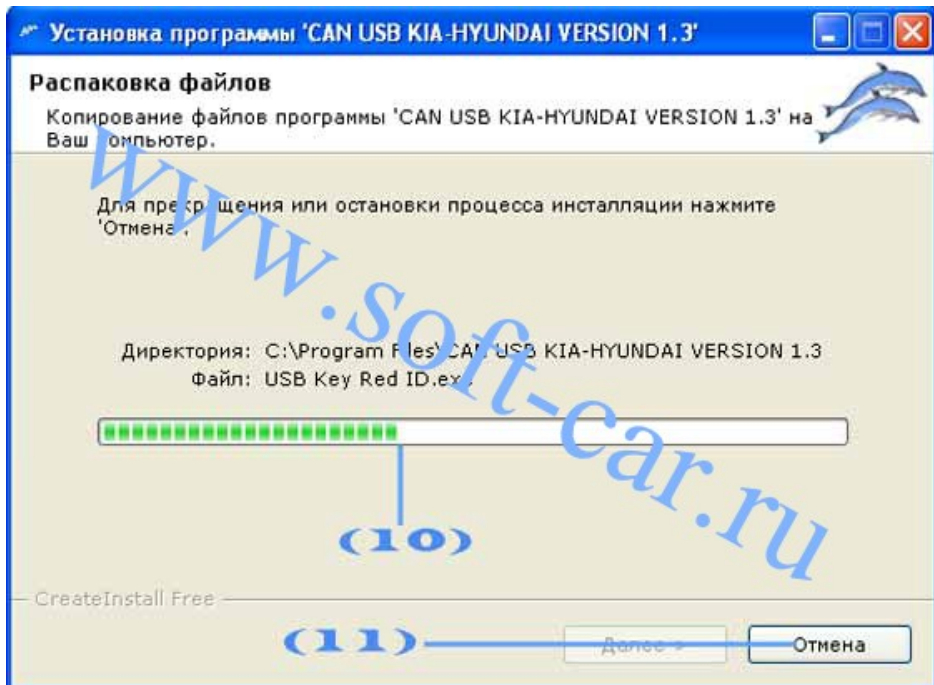


Рис.5 Инсталляционное окно установки программы "CAN USB KIA-HYUNDAI VERSION 1.3"

(10)- Указывает сколько процентов уже установлено программы "CAN USB KIA-HYUNDAI VERSION 1.4"

(11)-Нажать кнопку «ОТМЕНА» для отказа установки программы "CAN USB KIA-HYUNDAI VERSION 1.4"

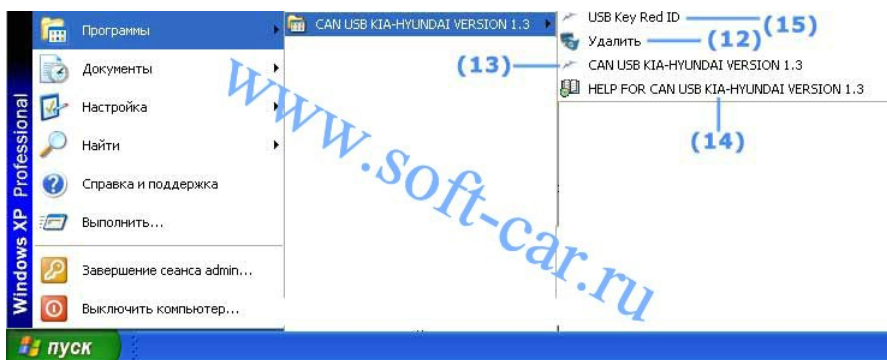


Рис.6 Меню программного обеспечения "CAN USB KIA-HYUNDAI VERSION 1.4" после установке в меню "ПУСК"

(12) "УДАЛИТЬ" - программный продукт "CAN USB KIA-HYUNDAI

VERSION 1.4"

(13) "ЗАПУСК" - программный продукт **"CAN USB KIA-HYUNDAI VERSION 1.4"**

(14) "ПОМОЩЬ" - справка по работе с программным продуктом **"CAN USB KIA-HYUNDAI VERSION 1.4"**

(15) "USB Key Red ID" - утилита для считывания **"USB KEY"**

Примечание

Если заметили ошибки в работе программы **«CAN USB KIA-HYUNDAI VERSION 1.4»**

под **Windows XP Windows 7 - 8 - 10** то напишите на электронный адрес разработчику [email](#)

Все присланные замечания будут исправлены в новых версиях программного обеспечения

Программный продукт **«CAN USB KIA-HYUNDAI VERSION 1.4»** можно устанавливать

под операционные системы **Windows XP Windows 7 Windows 8 Windows 10** . Ограничений по количеству установки на ПК нет

Установку программного обеспечения

«CAN USB KIA-HYUNDAI VERSION 1.4»

можно производить на не скольких компьютерах сразу

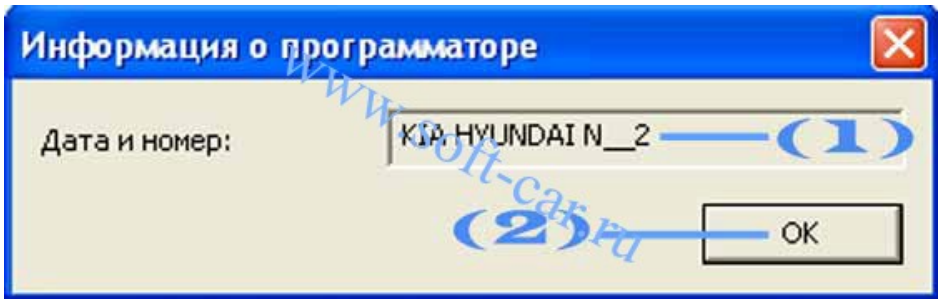


Рис.1 Программный модуль с данными по адаптеру
"CAN USB KIA-HYUNDAI VERSION 1.4"

- (1) Данные по адаптеру "CAN USB KIA-HYUNDAI VERSION 1.4"
- (2) Нажимаем кнопку "OK" для продолжения дальнейшей загрузки программного продукта



Рис.1 Программный модуль активации ключа в "CAN USB KIA-HYUNDAI VERSION 1.4"

(1) - Нажать "КНОПКУ CANCEL" 2 раза. При условии что на вашем ПК установлен 7 порт в диспетчере устройств

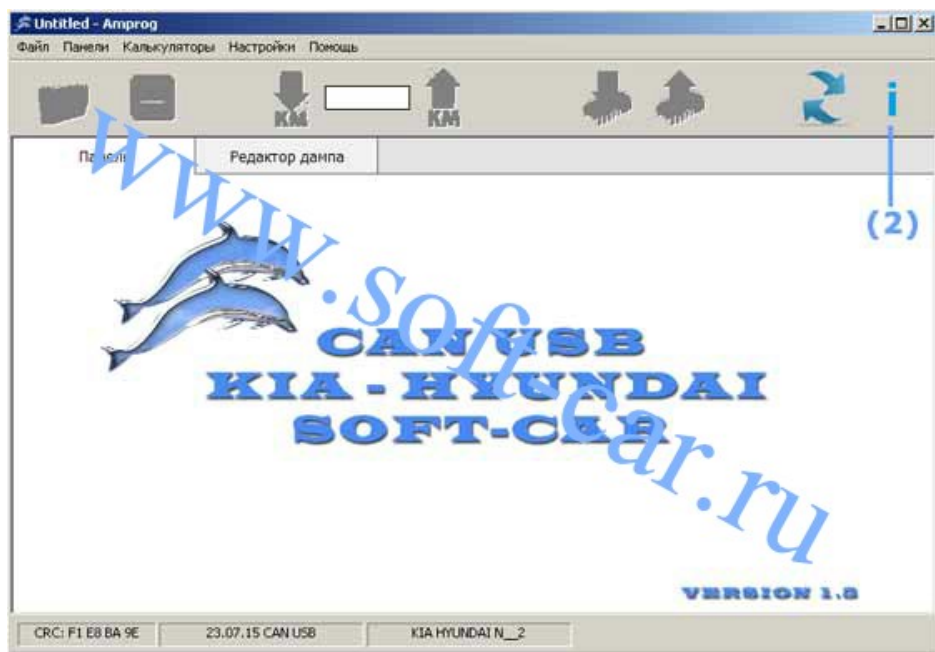


Рис.2 Программный интерфейс "CAN USB KIA-HYUNDAI VERSION 1.4"

(2) - Нажать значек на панели инструментов "I" программном продукте "CAN OBD KIA-HYUNDAI VERSION 1.4"

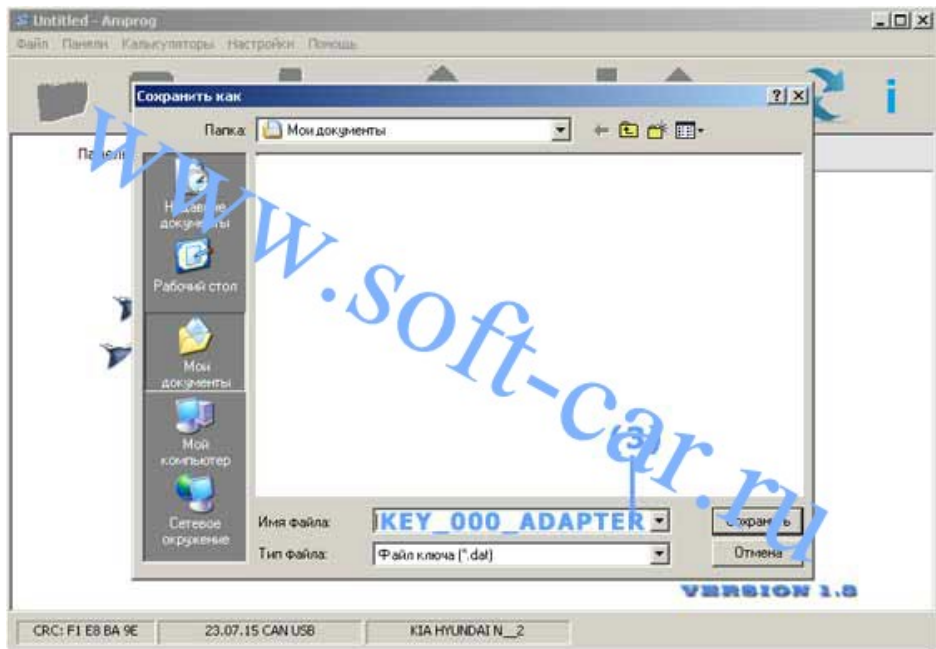


Рис.3 Программный модуль сохранения USB.key в "CAN USB KIA-HYUNDAI VERSION 1.4"

(3) -Сохранить в программном модуле ключ USB.key

Примечание

При сохранении "USB KEY" в имени файла указывайте номер KEY_00_ADAPTER своего адаптера "CAN OBD KIA-HYUNDAI VERSION 1.4"



Рис.1 Программный модуль для ввода ключа активации (KEY_XXXX)

(1) - "УКАЗАТЬ" - Путь где расположенный ключ (KEY_XXXX) путь на ПК "CAN USB KIA-HYUNDAI VERSION 1.4"

(2) - "ОК" - Подтверждение ввода ключа активации "KEY_XXX" для программы "CAN USB KIA-HYUNDAI VERSION 1.4"

Примечание

При активации ключа "USB KEY" в программном продукте "CAN USB KIA-HYUNDAI VERSION 1.4" и возникновении ошибки активации пришлите лог файл "activation-log" для решения проблемы с активацией программного продукта «activation-log» на электронный адрес [email](mailto:)

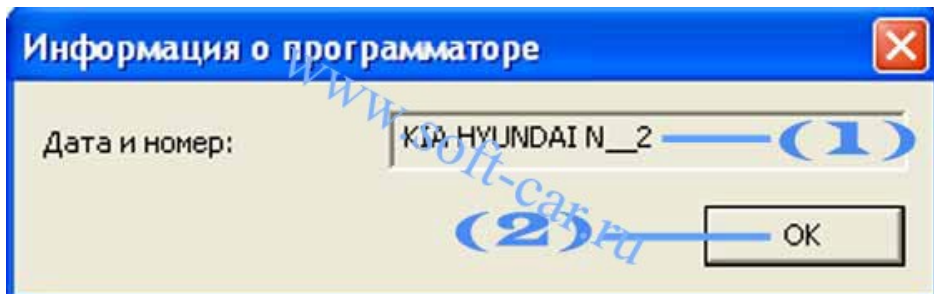


Рис.1 Программный модуль с данными вашего адаптера

(1) - "KIA-HYUNDAI" - в данном окне указывается номер вашего адаптера в программном обеспечении "CAN USB KIA-HYUNDAI VERSION 1.4"

(2) - "OK" - продолжение запуска программного обеспечения "CAN USB KIA-HYUNDAI VERSION 1.4"

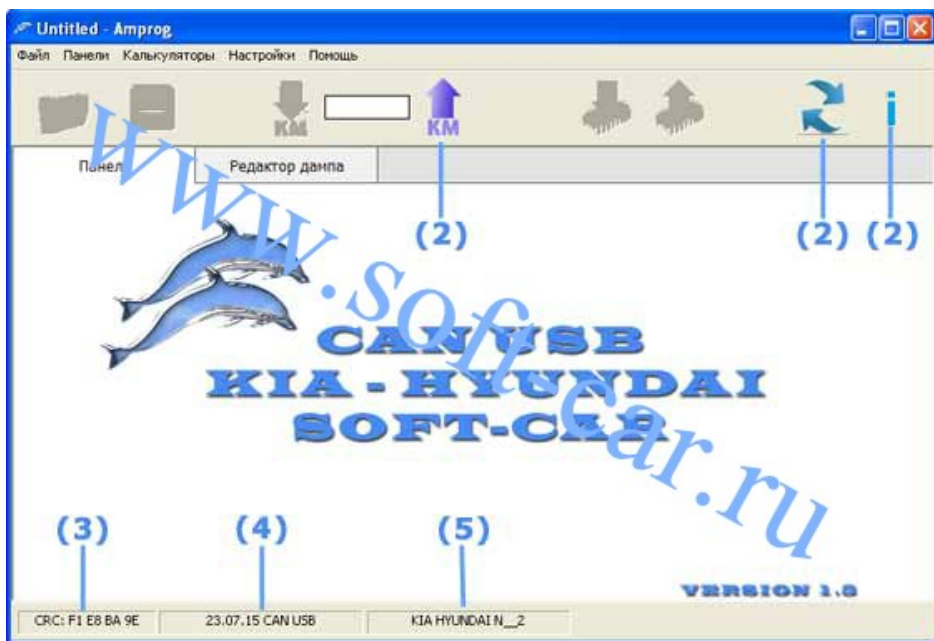


Рис.2 Первый запуск программы после активации ключа

(2) - "АКТИВНОСТЬ ЗНАЧКОВ" - указывает что программный продукт "CAN USB KIA-HYUNDAI VERSION 1.4" в рабочем состоянии. Работает только с адаптером подключенным к ПК

(3) - **"CRC"** - в данном окне указывается информации сумма всех байт в дампе который был считан через **CAN USB ADAPTER** в программном обеспечении **"CAN USB KIA-HYUNDAI VERSION 1.4"**

(4) - **"ДАТА ОБНОВЛЕНИЯ"** - в данном окне указывается дата обновления вашего **CAN USB ADAPTER**

(5) - **"НОМЕР АДАПТЕРА"** - в данном окне указывается номер **CAN USB ADAPTER**

Примечание

При активации ключа **"USB KEY"** в программном продукте **"CAN USB KIA-HYUNDAI VERSION 1.4"** возможны ошибки активации. Присылайте в таких случаях лог файл **"activation-log"** для решения проблемы на электронный адрес [email](#)

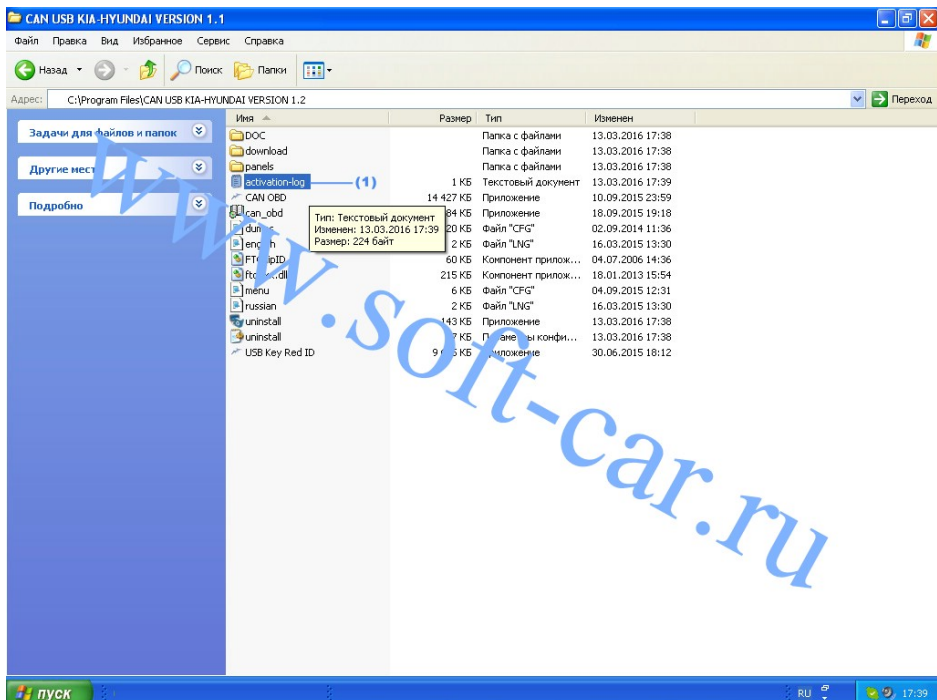


Рис.1 Расположения лог файла «activation-log» на ПК в программном продукте **CAN USB KIA-HYUNDAI VERSION 1.4**

(1) – Лог файл «activation-log» расположенный на вашем где установлена программное обеспечение на ПК "CAN USB KIA-HYUNDAI VERSION 1.4"

Примечание

При активации ключа "USB KEY" в программном продукте "CAN USB KIA-HYUNDAI VERSION 1.4" и возникновении ошибки активации пришлите лог файл "activation-log" для решения проблемы с активацией программного продукта «activation-log» на электронный адрес email



Рис.1 Знак на рабочем столе запуска ярлыка программного обеспечения "CAN USB KIA-HYUNDAI VERSION 1.4"

(1) - Запустите значек программного обеспечения на рабочем столе вашего ПК "CAN USB KIA-HYUNDAI VERSION 1.4"

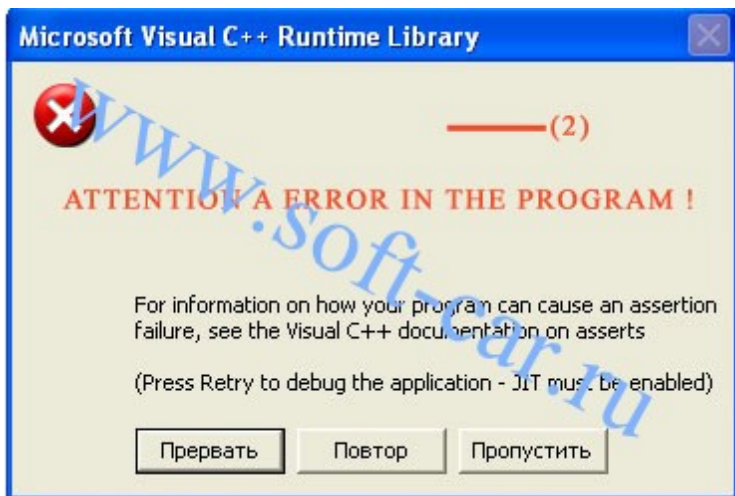


Рис.2 Программное окно программы "CAN USB KIA-HYUNDAI VERSION 1.4" показывает о ошибке

(2) - Программное окно с указанием ошибке в программном продукте "CAN USB KIA-HYUNDAI VERSION 1.4"

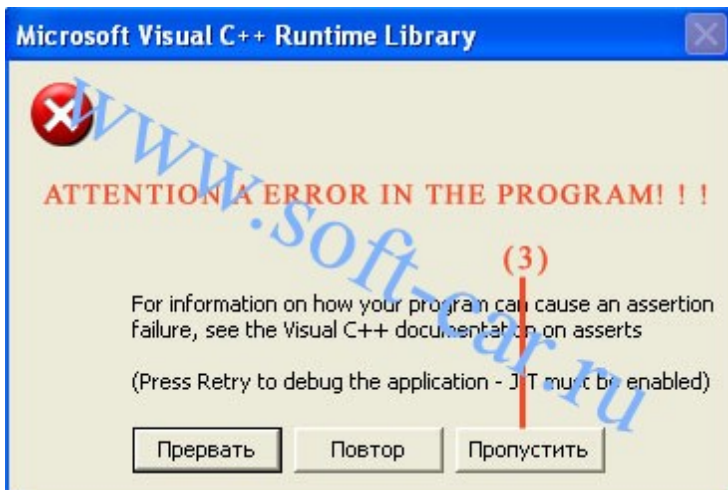


Рис.3 Программное окно программы "CAN USB KIA-HYUNDAI VERSION 1.4"показывает о ошибке

(3) - Программное окно с указанием ошибке в программном продукте "CAN USB KIA-HYUNDAI VERSION 1.4" В данном случае вам надо нажимать кнопку "ПРОПУСТИТЬ" до того момента пока окно исчезнет с вашего монитора ПК

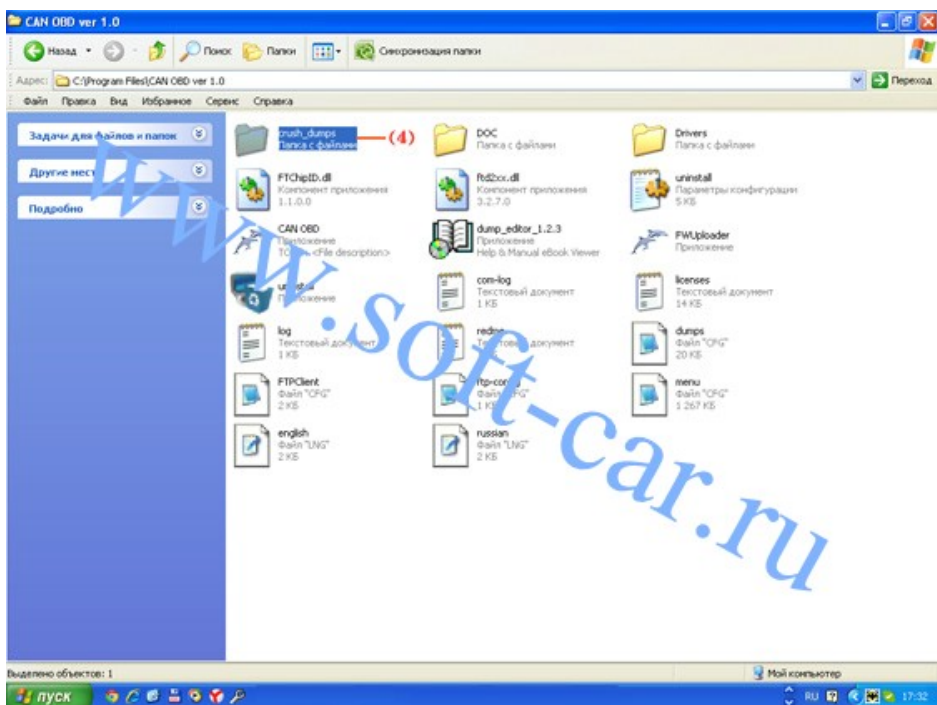


Рис.4 Расположение на ПК папки "CRASH-DAMPS" в программе

"CAN USB KIA-HYUNDAI VERSION 1.4"

(4) - "ПАПКА CRASH-DAMPS" в программном продукте "CAN OBD VERSION 1.4" В папке DAMPS***.DMP. Файл с расширением ***.DMP надо отослать пользователю программы на адрес [email](#)

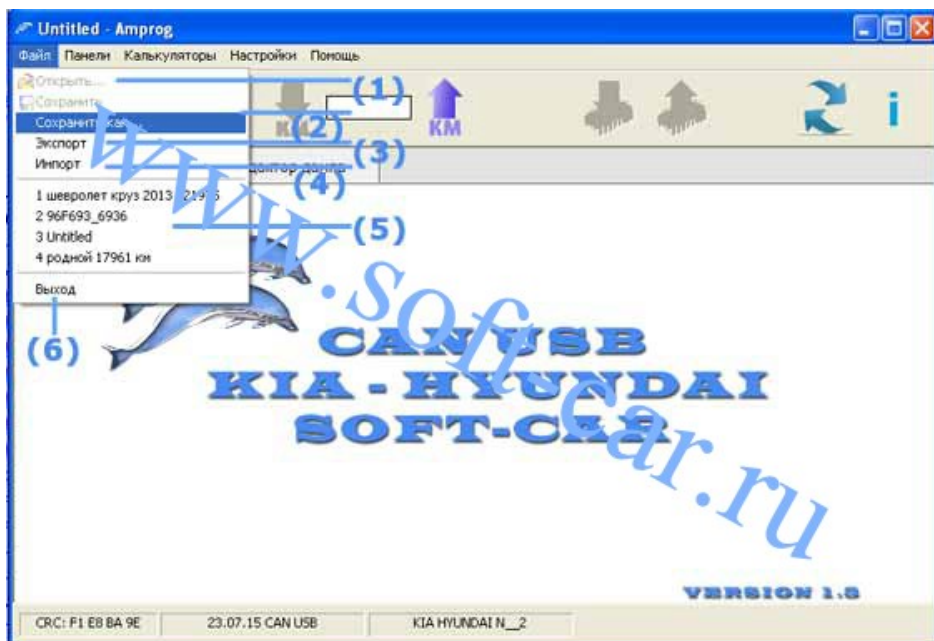


Рис.1 Меню «Файл» работа с файлами (дампами) в программа "CAN USB KIA-HYUNDAI VERSION 1.4"

(1) - "ОТКРЫТЬ" - Открыть дамп. Открывается только те дампы которые были сохранены в программном продукте **"CAN USB KIA-HYUNDAI VERSION 1.4"**

(2) - "СОХРАНИТЬ и СОХРАНИТЬ КАК" - Сохранение дампа
Сохранение дампа происходит в собственный формат программного продукта
"CAN USB KIA-HYUNDAI VERSION 1.4"

(3) - "ЭКСПОРТ" - Сохранение дампа в стандартный формат BIN в программе **"CAN USB KIA-HYUNDAI VERSION 1.4"**

(4) - "ИМПОРТ" - Открытие дампа стандартного формата BIN в программе **"CAN USB KIA-HYUNDAI VERSION 1.4"**

(5) - "ИСТОРИЯ" - Открытия дампов в программе **"CAN USB KIA-HYUNDAI VERSION 1.4"**

**(6) - "ВЫХОД" – Выход с программы "CAN USB KIA-HYUNDAI
VERSION 1.4"**

**РАБОТА С ПАНЕЛЯМИ НА ЧТЕНИЕ И ЗАПИСЬ В
ПРОГРАММНОМ ОБЕСПЕЧЕНИЕ
"CAN USB KIA-HYUNDAI VERSION 1.4"**

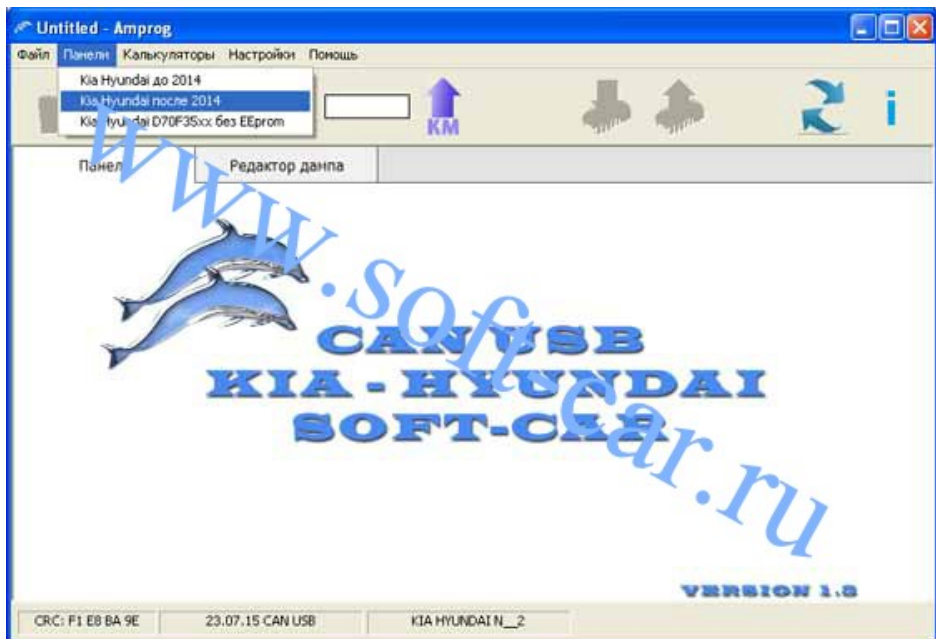


Рис.1 Меню «Панели» выбор панелей в программе "CAN USB KIA-HYUNDAI VERSION 1.4"



Рис.2 Tool Board меню считать данные в программе

"CAN USB KIA-HYUNDAI VERSION 1.4"

(1)-Нажать кнопку на панели "KM" для считывания показаний



Рис.3 TOOL BOARD MENU записать данные в программе "CAN USB KIA-HYUNDAI VERSION 1.4"

(2)-Нажать кнопку на панели "KM" для запись показаний новых

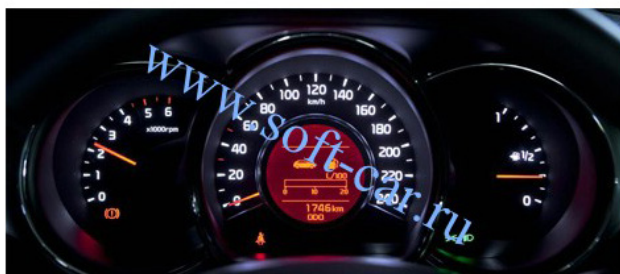
Примечание

Алгоритм программы "CAN USB KIA-HYUNDAI VERSION 1.4" сделан таким образом что пока не будут считаны реальные показания которые отображаются на панели кнопка "ЗАПИСЬ" не будет активна соответственно запись новых данных сделать не возможно

DASHBOARD HYUNDAI ACCENT 2013 YEAR



DASHBOARD KIA CEED 2014 YEAR



DASHBOARD HYUNDAI I 20



DASHBOAR HYUNDAI I 20



DASHBOAR HYUNDAI I 20 2014 YEAR



DASHBOAR KIA MAGENTIS 2010 YEAR



DASHBOARD KIA OPTIMA 2012 YEAR



DASHBOARD KIA RIO 2011 (КРОМЕ ПАНЕЛИ DENSO)



DASHBOARD KIA RIO 2014 YEAR



DASHBOAR HYUNDAI SOLARIS NOCIE 2013



DASHBOAR HYUNDAI SANATA 2015 YEAR



DASHBOAR KIA SORENTO 2012 YEAR



DASHBOARD KIA SOUL 2012 YEAR



DASHBOARD KIA SPORTAGE



DASHBOARD KIA SPORTAGE 2014



DASHBOAR HYUNDAI VELOSTER 2010 YEAR



**РЕДАКТОР ДАМПА В
ПРОГРАММНОМ ПРОДУКТЕ
"CAN USB KIA-HYUNDAI VERSION 1.4"**

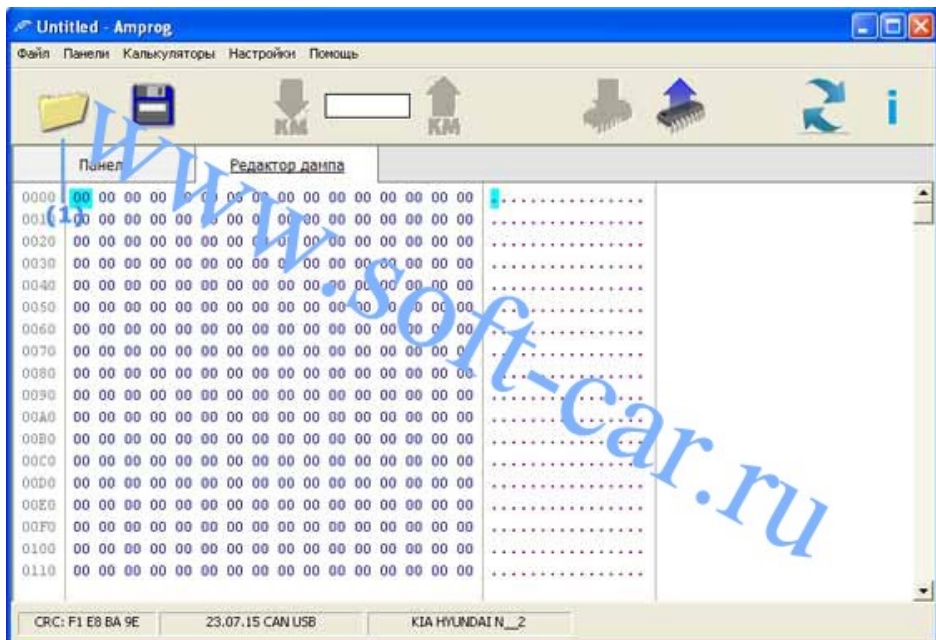


Рис.1 Tool Board кнопка "ОТКРЫТЬ ДАМП" в программе "CAN USB KIA-HYUNDAI VERSION 1.4"

(1)-Кнопка "ОТКРЫТЬ ДАМП"

Примечание

В программном продукте "CAN USB KIA-HYUNDAI VERSION 1.4" открытия стандартного дампа не возможно так как программа имеет собственный формат. Открыть можно только те дампы которые были сохранены в программном обеспечении "CAN USB KIA-HYUNDAI VERSION 1.4"

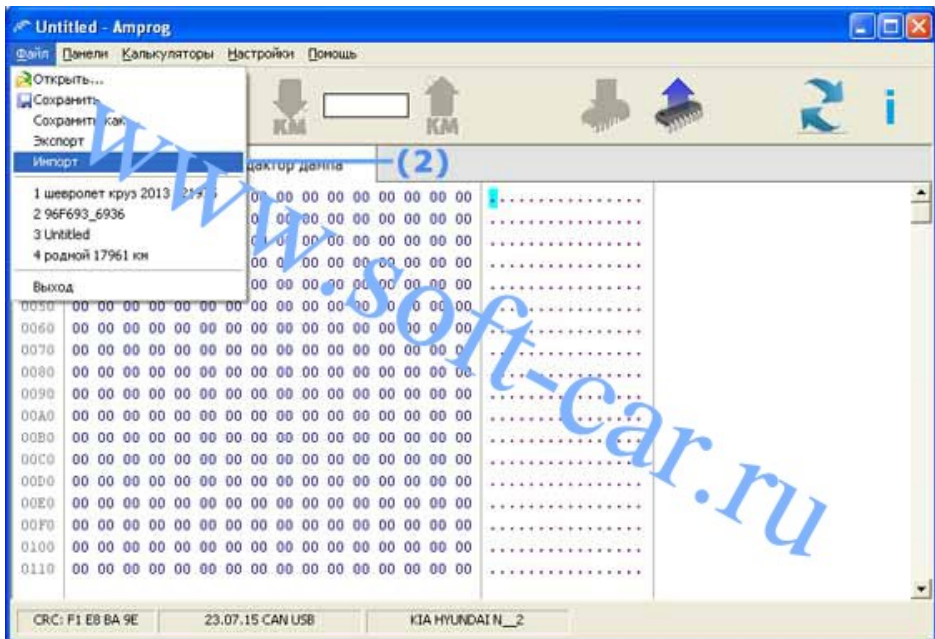


Рис.2 Меню "ФАЙЛ" открыть дамп в стандартном формате в программе

"CAN USB KIA-HYUNDAI VERSION 1.4" через "ИМПОРТ"

(1)- Меню файл "ИМПОРТ" - открытие дампа в стандартном формате

Примечание

В программном продукте "CAN USB KIA-HYUNDAI VERSION 1.4" открытия стандартного дампа можно через меню файл «ИМПОРТ». Открытие просто стандартного не возможно так как программа имеет свой формат

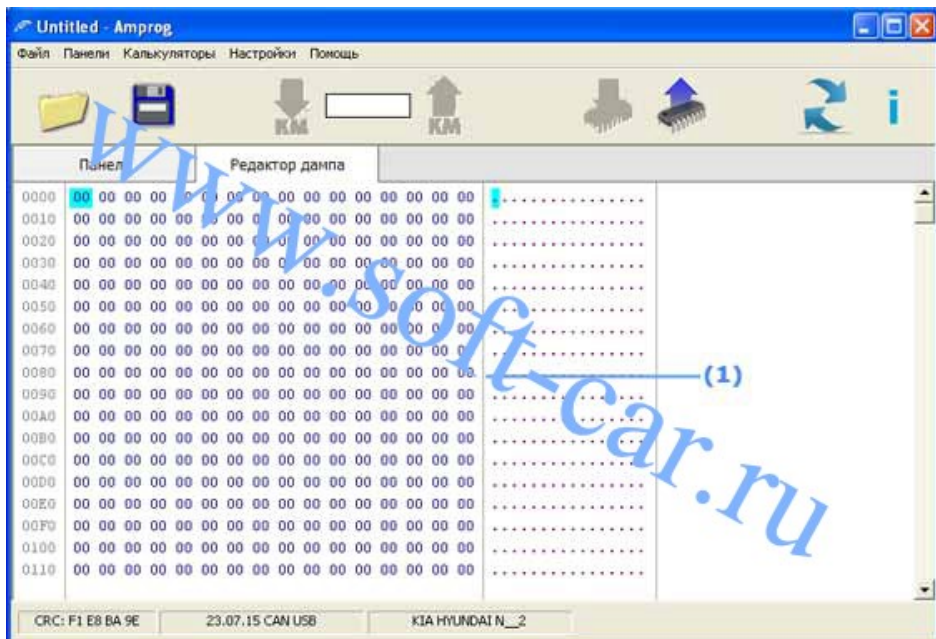


Рис.1 Область дампа в программе "CAN USB KIA-HYUNDAI VERSION 1.4"

(1)-Область дампа

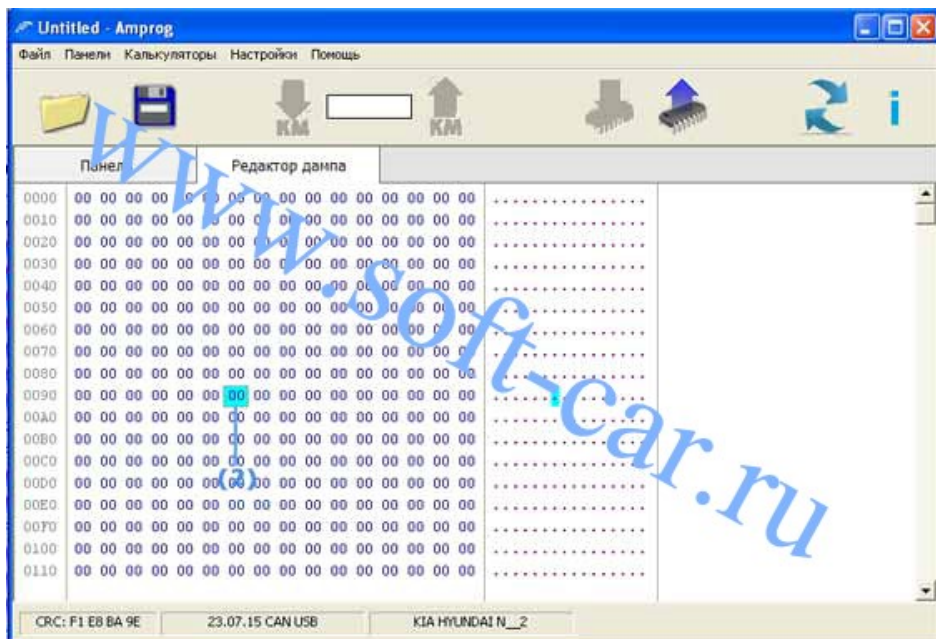


Рис.2 Выбор байта для редактирования в "CAN USB KIA-HYUNDAI VERSION 1.4"

(2)- Выбор байта для редактирования

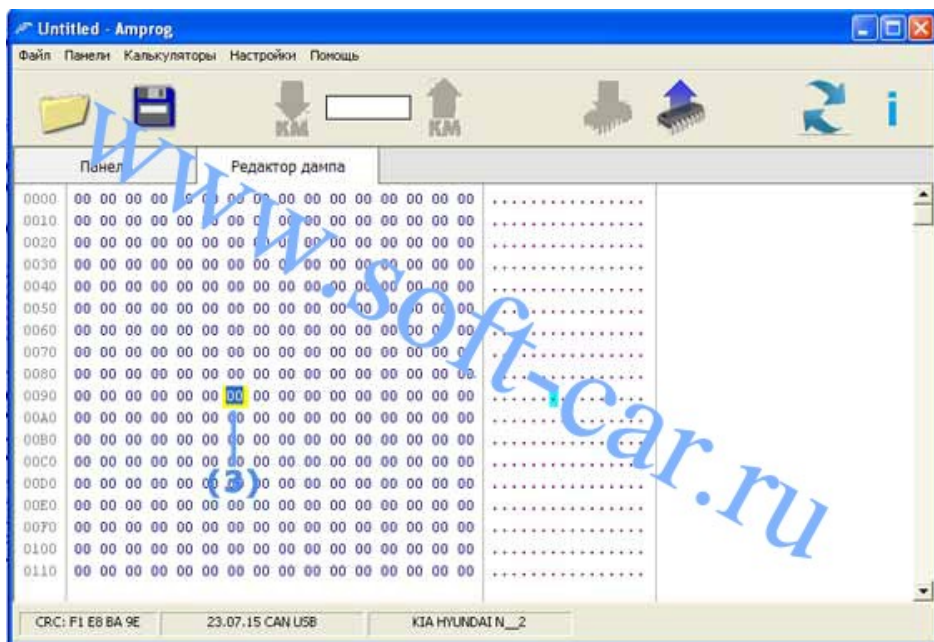


Рис.3 Режим в котором можно производить редактирования байт в "CAN USB KIA-HYUNDAI VERSION 1.4"

(3)- Режим в котором можно производить редактирования байт

Примечание

В программном продукте "CAN USB KIA-HYUNDAI VERSION 1.4" режим в котором можно производить редактирования производится нажатием два раза на байт который нужно от редактировать .

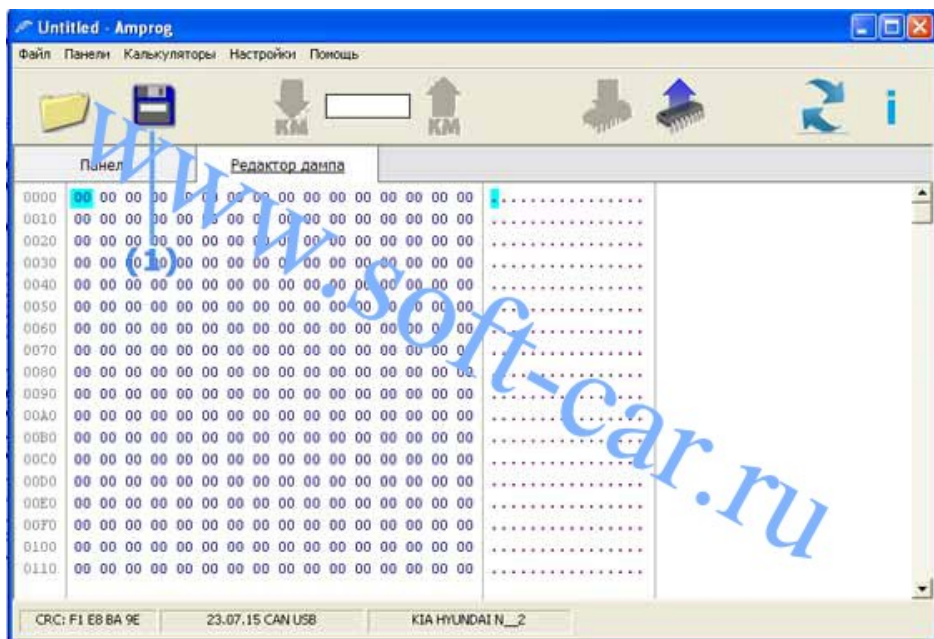


Рис.1 Tool Board кнопка "СОХРАНИТЬ ДАМП" в программе "CAN USB KIA-HYUNDAI VERSION 1.4"

(1)-Кнопка "СОХРАНИТЬ ДАМП"

Примечание

В программном продукте "CAN USB KIA-HYUNDAI VERSION 1.4" сохранение дампа после считывания или редактирование происходит в собственный формат программы. Для открытия в других редакторах или калькуляторах надо произвести следующих порядок действий **МЕНЮ-ФАЙЛ-ЭКСПОРТ** (Сохранение дампа в стандартном формате **VIN**

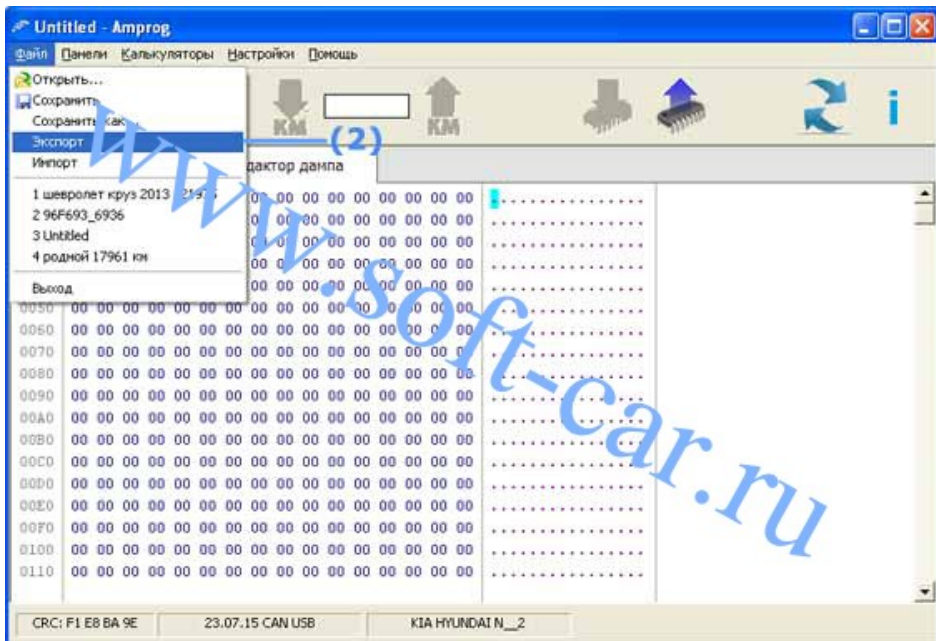


Рис.2 Меню "ФАЙЛ" сохранение дампа в стандартный формат В "CAN USB KIA-HYUNDAI VERSION 1.4" через "ЭКСПОРТ"

(1)- Меню файл "ЭКСПОРТ" - сохранение дампа в стандартный формат

Примечание

В программном продукте "CAN USB KIA-HYUNDAI VERSION 1.4" сохранение дампа в стандартный формат через меню файл «ЭКСПОРТ».

НАСТРОЙКА ПРОГРАММНОГО ОБЕСПЕЧЕНИЯ

**«CAN USB KIA-HYUNDAI VERSION 1.3» AND
ADAPTER «CAN OBD KIA-HYUNDAI VERSION 1.3»**

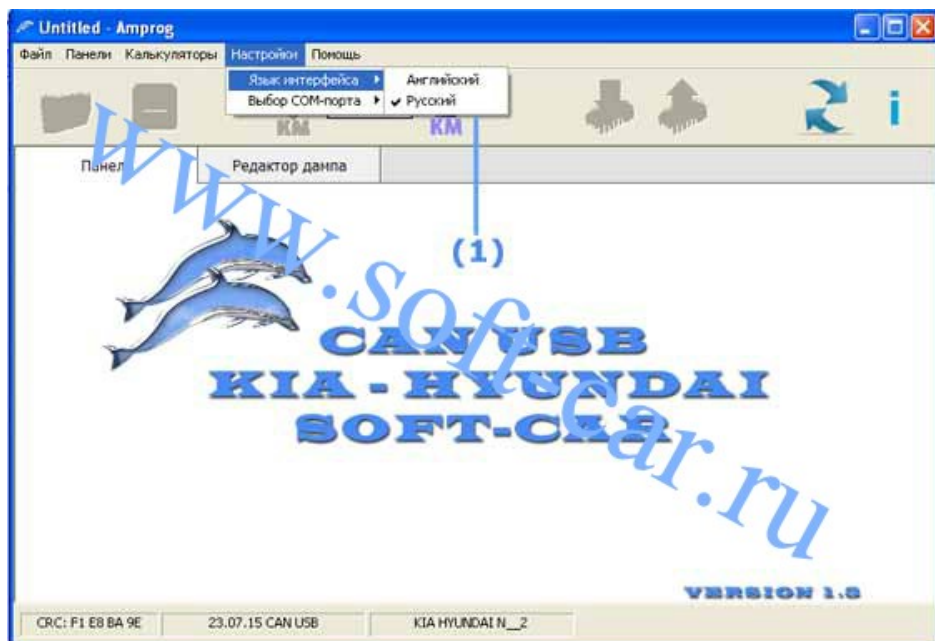


Рис.1 Меню «Настройки» выбор языков в программе "CAN USB KIA-HYUNDAI VERSION 1.4"

(1)- "МЕНЮ НАСТРОЙКИ" смена языкового интерфейса в программном обеспечении «CAN OBD VERSION 1.4»

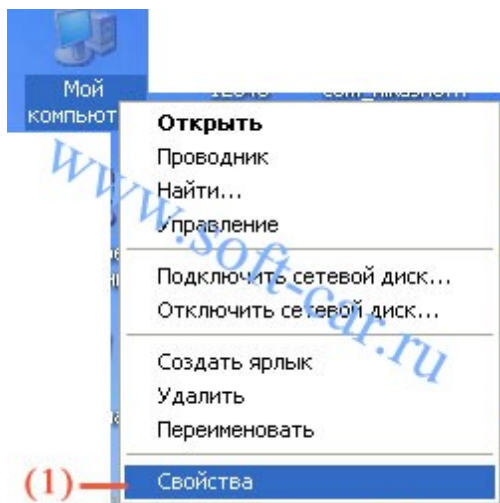


Рис.1 Окно "Мой компьютер" Свойства нсистемы на ПК

(1) - "СВОЙСТВА" - Свойства системы на вашем ПК. Нажмите правую клавишу мыши

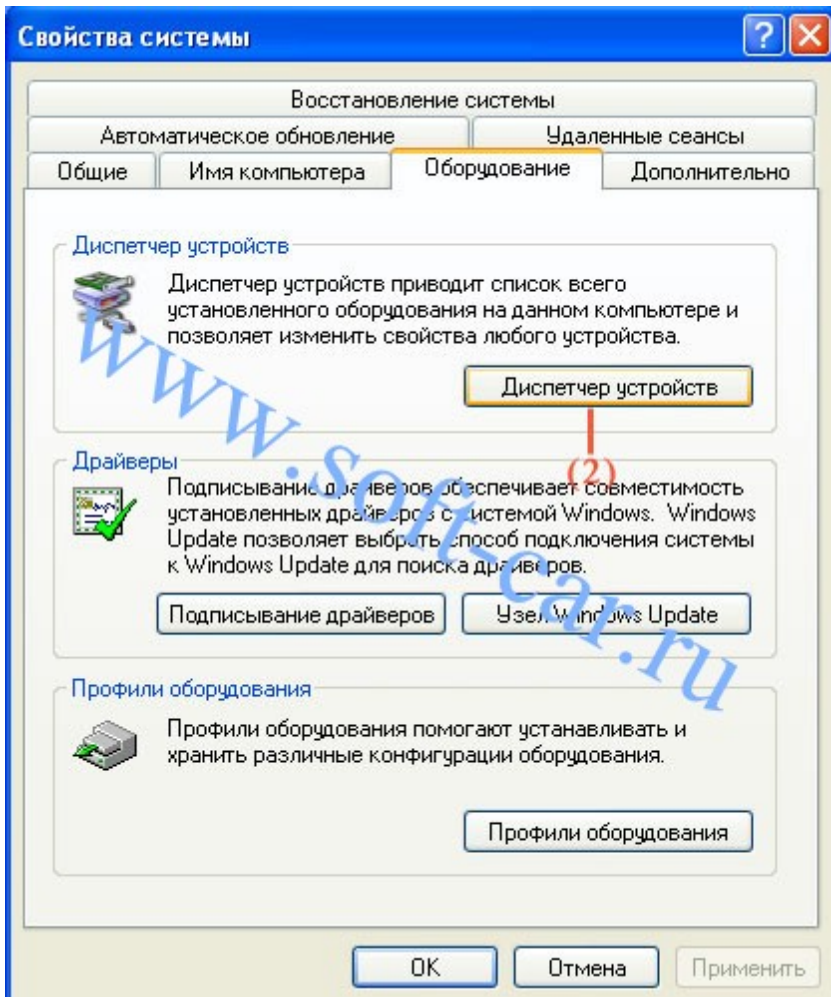


Рис.2 Окно "Свойства системы" Свойства системы на ПК

(2) - "ДИСПЕТЧЕР УСТРОЙСТВ" - Нажмите данную кнопку

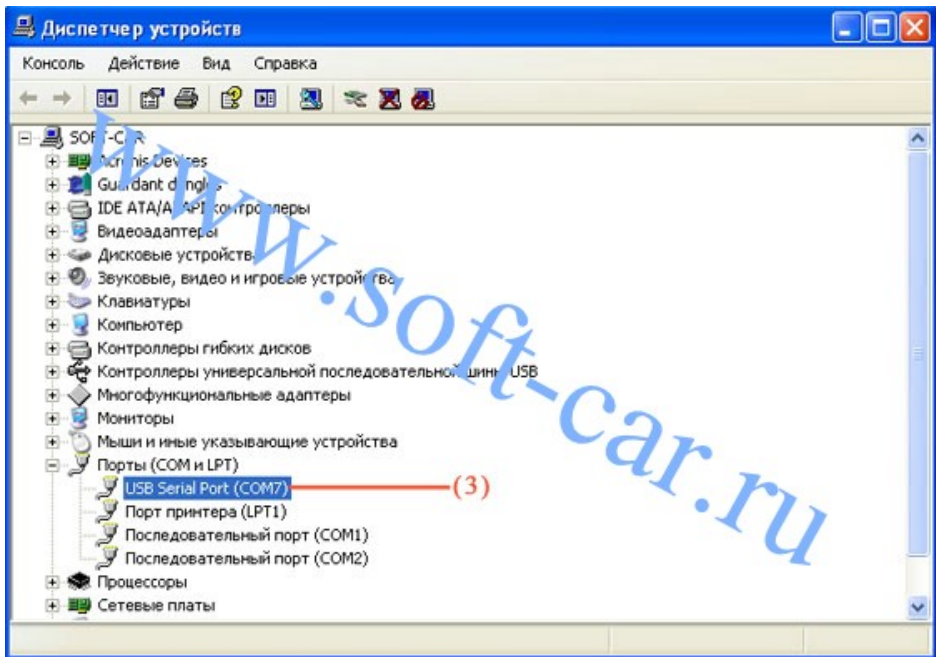


Рис.3 Окно "ДИСПЕТЧЕР УСТРОЙСТВ" список устройств на вашем ПК

(3) - "ДИСПЕТЧЕР УСТРОЙСТВ" - Выбери из списка раздел "ПОРТЫ COM и LPT" В данном разделе порт "USB serial" Данные настройки надо делать при включенном к ПК

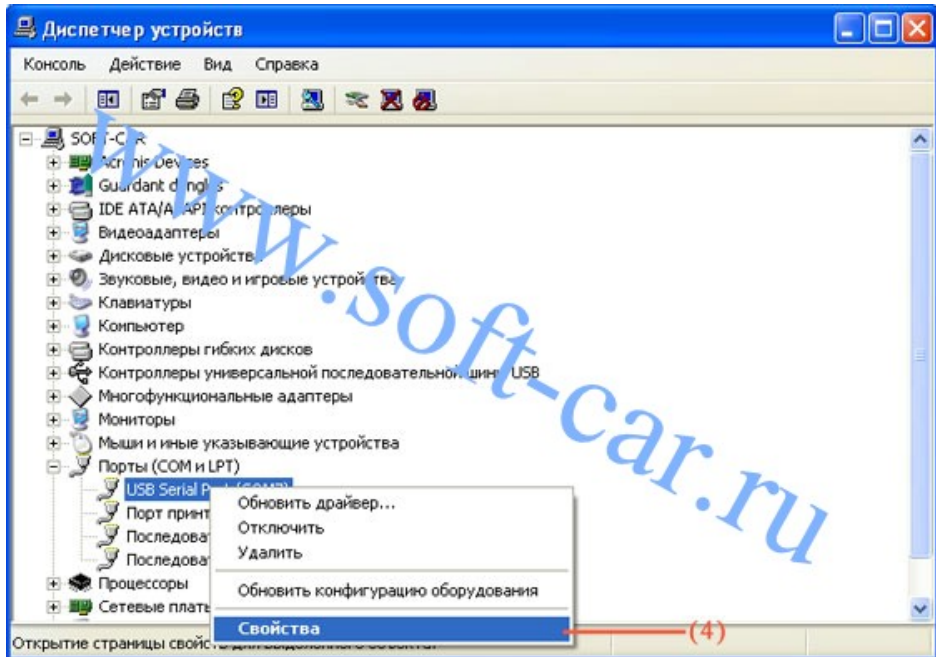


Рис.4 USB порт (port serial)

(4) - "USB PORT SERIAL" - Нажмите правую клавишу. Выберите в меню "СВОЙСТВА"

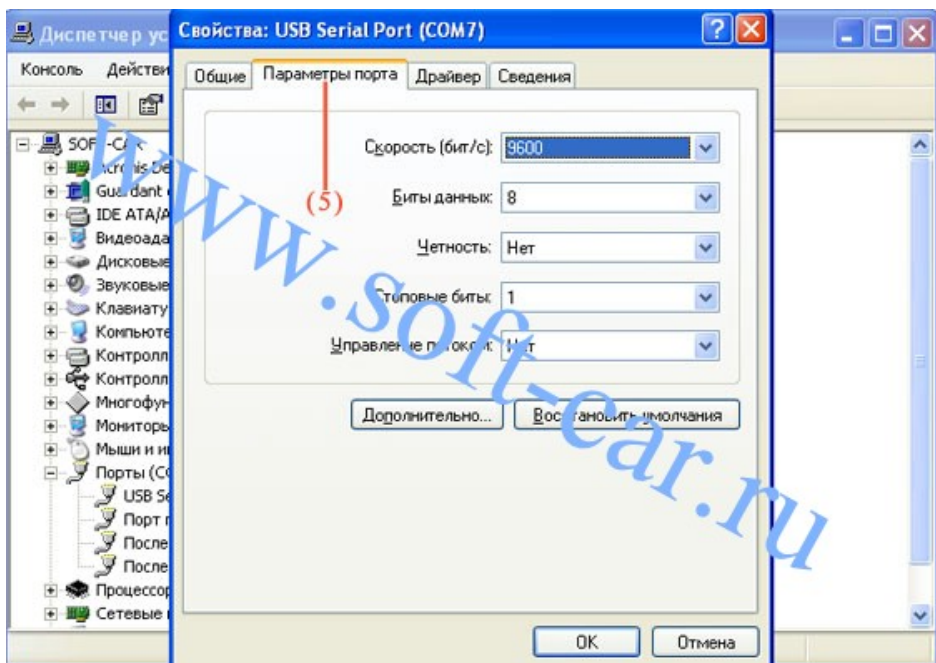


Рис.5 USB port serial

(5) - "USB PORT SERIAL" - Нажмите правую клавишу. Выберите в меню "СВОЙСТВА"

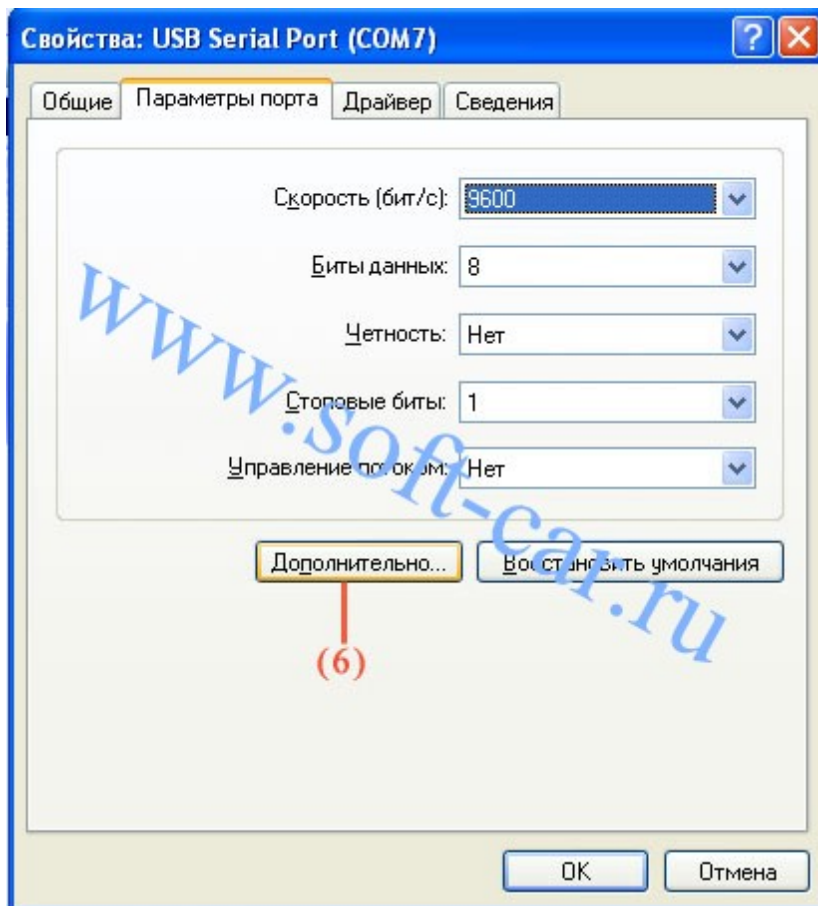


Рис.6 Свойства USB serial port

(6) - "СВОЙСТВА USB SERIAL PORT" - нажмите кнопку "ДОПОЛНИТЕЛЬНО"

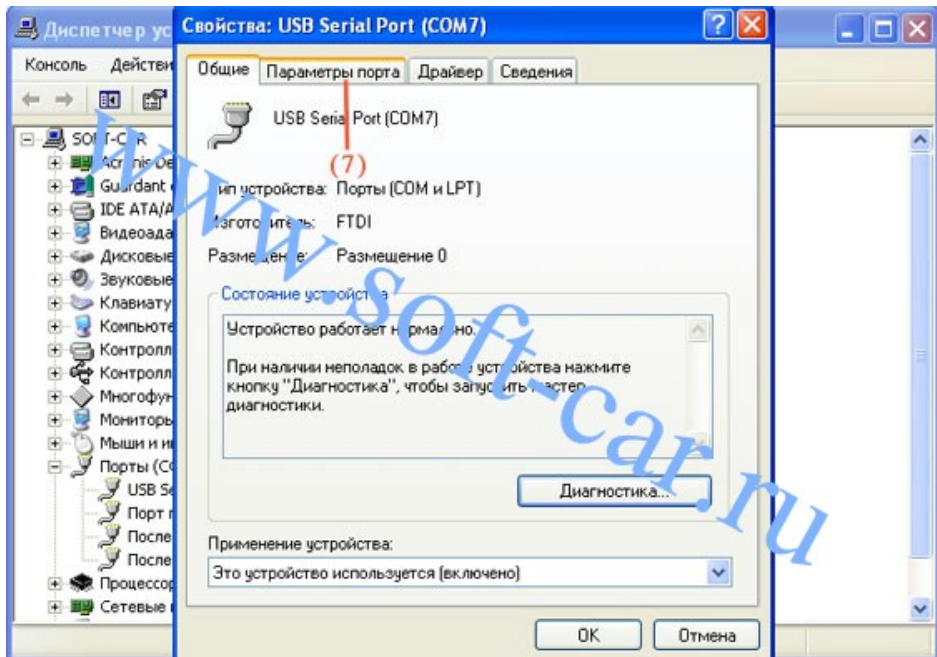


Рис.7 Параметры порта

(7) - "ПАРАМЕТРЫ ПОРТА" - Нажмите на раздел параметры порта

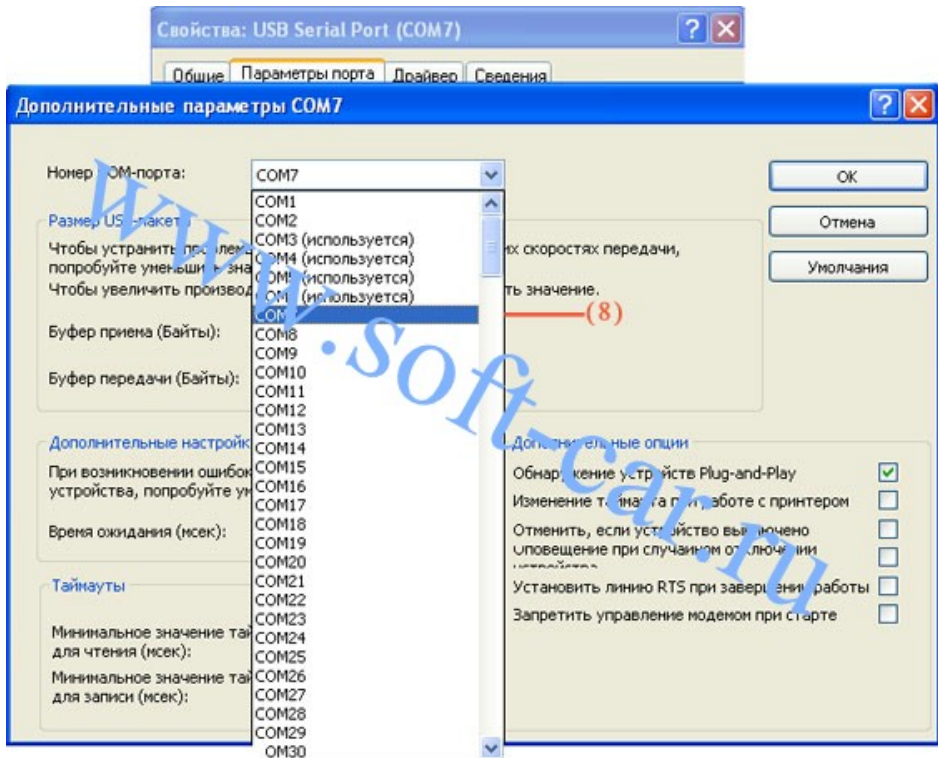


Рис.8 Дополнительные параметры порта

(8) - "ДОПОЛНИТЕЛЬНЫЕ ПАРАМЕТРЫ ПОРТА" - Из данного списка надо выбрать порт 7. При условии если даже порт будет занят "ИСПОЛЬЗУЕТСЯ"

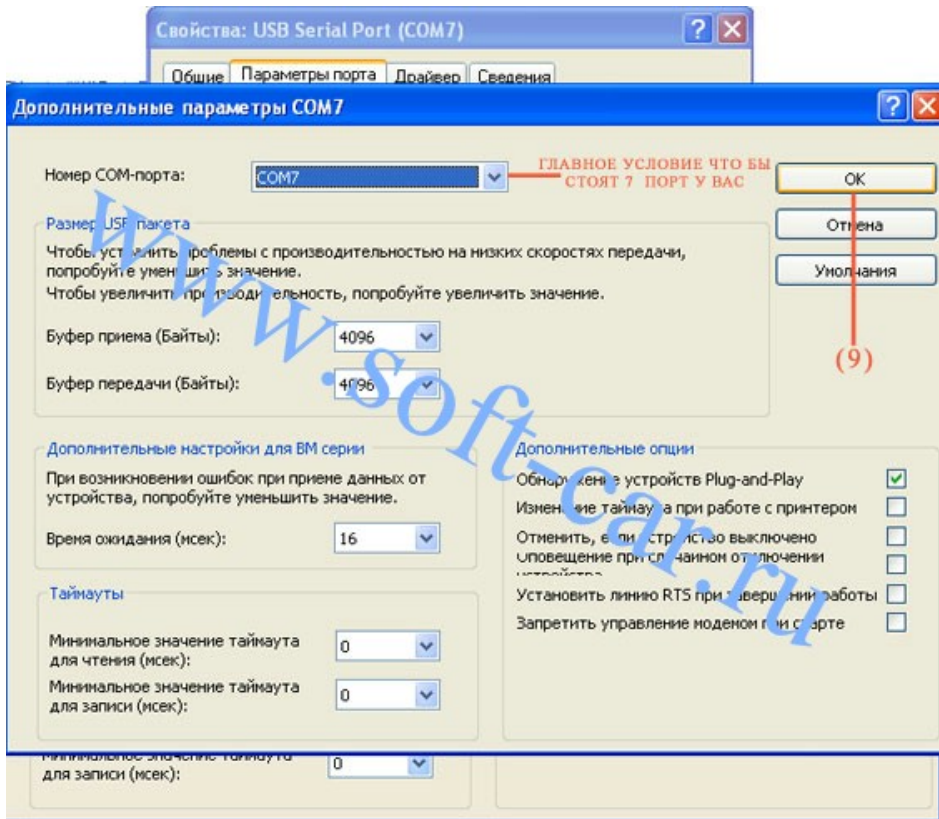


Рис. 9 Дополнительные параметры порта 7 USB

(9) - "ДОПОЛНИТЕЛЬНЫЕ ПАРАМЕТРЫ ПОРТА 7 USB" - Нажмите кнопку "OK" Проверьте что бы у вас в окне программного модуля стоял **7 порт**.

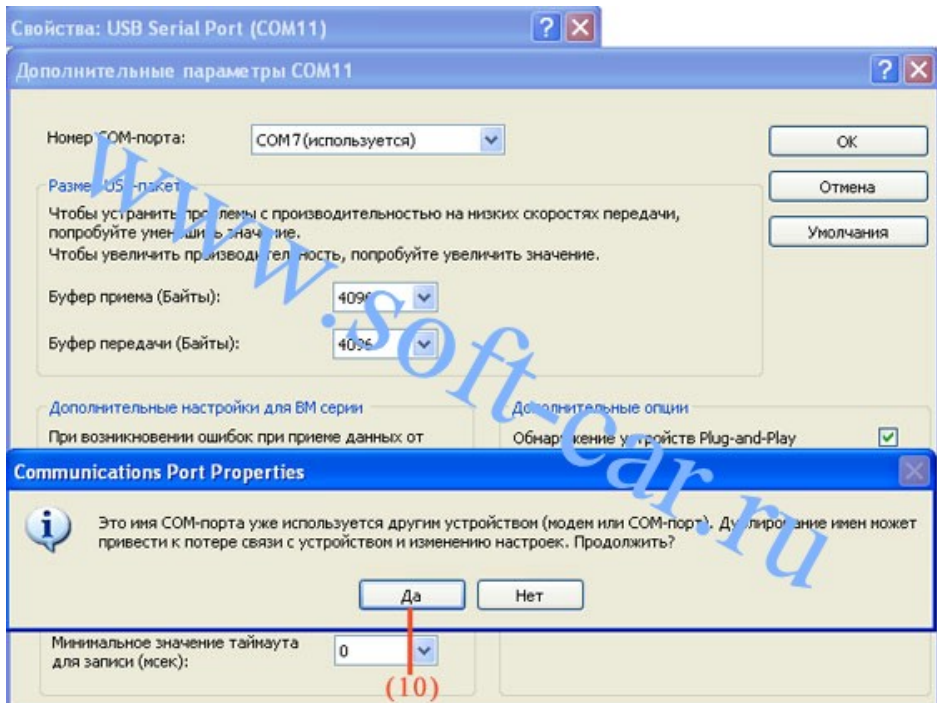


Рис. 10 Дополнительные параметры порта 7 USB

(10) - "ДОПОЛНИТЕЛЬНЫЕ ПАРАМЕТРЫ ПОРТА 7 USB" - Нажмите кнопку "ДА" Проверьте что бы у вас в окне программного модуля стоят **7 порт**

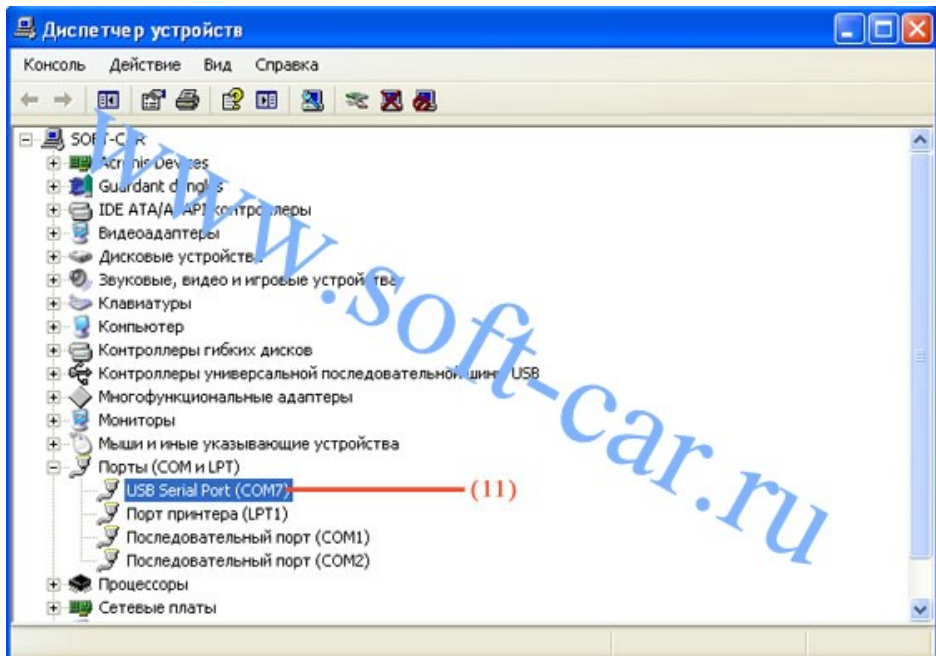


Рис. 11 Диспетчер устройств на ПК

(11) - "ДИСПЕТЧЕР УСТРОЙСТВ НА ПК" - После всех действий по инструкции у вас должен стоять как на **(рис. 11)** **7 порт**.



Рис.1 Tool Board menu обновление новой прошивки адаптера CAN OBD "CAN USB KIA-HYUNDAI VERSION 1.4"

(1) - Нажать кнопку "ОБНОВЛЕНИЕ" в меню TOOL BOARD для обновления новой прошивке адаптер «CAN OBD» в программе "CAN USB KIA-HYUNDAI VERSION 1.4"

(2)- Индикатор загрузки в TOOL BOARD показывающий процент обновления новой прошивкой адаптер «CAN OBD» в программе "CAN USB KIA-HYUNDAI VERSION 1.4"

Примечание

Все прошивки в программном продукте "CAN USB KIA-HYUNDAI VERSION 1.4" для обновления адаптера "CAN OBD" находятся в папке "DOWNLOAD" по умолчанию. Программа автоматически загружается прошивку с указанного места.

Параметры по обновлению (порт, скорость и др. параметры) выставлены по умолчанию, выставлять нечего не надо все сделано по

автоматической настройке в программе



ADAPTER CAN OBD

**ИНТЕРФЕЙС В
ПРОГРАММНОМ ПРОДУКТЕ
"CAN USB KIA-HYUNDAI VERSION 1.4"**

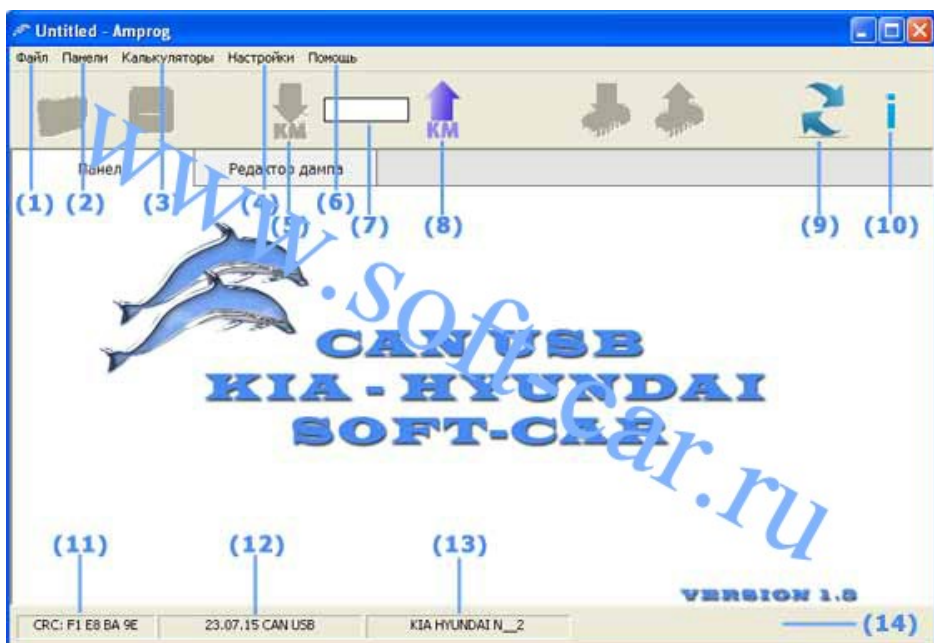


Рис.1 Общий вид интерфейса по работе с панелями в программном продукте "CAN USB KIA-HYUNDAI VERSION 1.4"

- (1) - "МЕНЮ " - работа с файлами дампа в программе "CAN USB KIA-HYUNDAI VERSION 1.4" и адаптером "CAN OBD"
- (2) - "МЕНЮ ПАНЕЛИ" - выбор панели в программе "CAN USB KIA-HYUNDAI VERSION 1.4" для работы с адаптером "CAN OBD"
- (3) - "МЕНЮ КАЛЬКУЛЯТОРЫ" - дополнительные калькуляторы для адаптации на дисплеи дополнительных языков в том числе на русском языке опции дополнительные и надписи в программе "CAN USB KIA-HYUNDAI VERSION 1.4"
- (4) - "МЕНЮ НАСТРОЙКИ" - настройки в программе "CAN USB KIA-HYUNDAI VERSION 1.4"
- (5) - "ПОМОЩЬ" - описание по работе в программе "CAN USB KIA-HYUNDAI VERSION 1.4"
- (6) - "ЗАПИСЬ" - указатель на запись новых данных в программе "CAN USB KIA-HYUNDAI VERSION 1.4"
- (7) - "ОКНО ВВОДА" - окно для ввода новых данных и отображения считанных данных в программе "CAN USB KIA-HYUNDAI VERSION 1.4" через адаптера "CAN OBD"

- (8) - "ЧТЕНИЕ"** - указатель на считывания данных в программе "CAN USB KIA-HYUNDAI VERSION 1.4" через адаптера "CAN OBD"
- (9) - "ОБНОВЛЕНИЕ АДАПТЕРА"** - указатель на значок обновления новыми прошивками в программе "CAN USB KIA-HYUNDAI VERSION 1.4" для адаптера "CAN OBD"
- (10) - "USB KEY"** - считывание данных для создания ключа USB KEY
- (11) - "CRC"** - окно с данными о сумме байт в дампе в программном продукте "CAN USB KIA-HYUNDAI VERSION 1.4"
- (12) - "ДАТА ОБНОВЛЕНИЯ"** - окно с данными по обновлению CAN USB ADAPTER
- (13) - "НОМЕР АДАПТЕ"** - окно с данными о номере CAN USB ADAPTER
- (14) - "ШКАЛА"** - показывающее какой процент загрузки обновления было передано в программе "CAN USB KIA-HYUNDAI VERSION 1.4" в адаптер "CAN OBD"

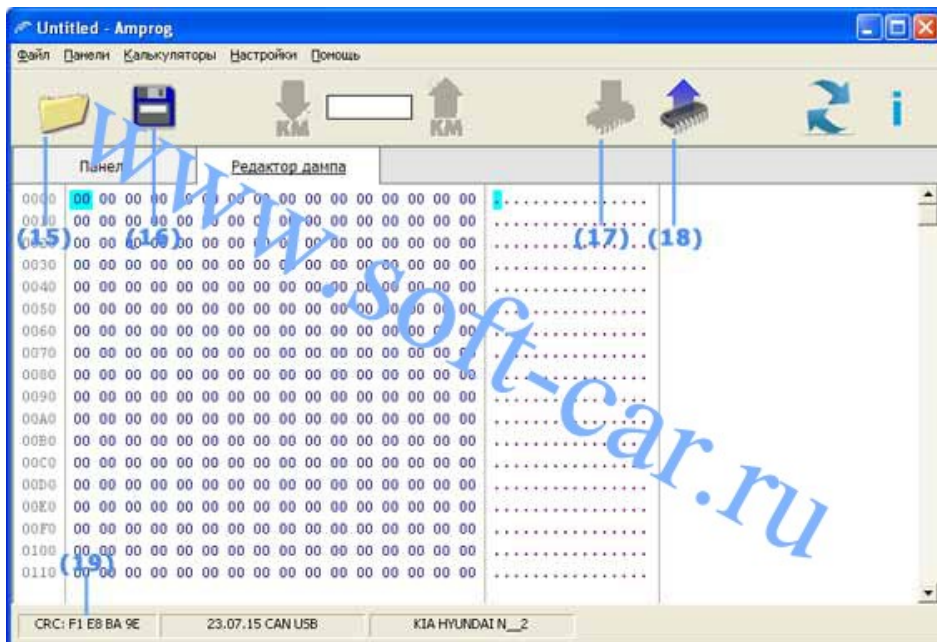


Рис.2 Общий вид интерфейса по работе с областью дампа в программном продукте "CAN USB KIA-HYUNDAI VERSION 1.4"

- (15) - "ОТКРЫТЬ" - указатель на открыть дампы в программе "CAN USB KIA-HYUNDAI VERSION 1.4" Дамп открывается только в собственном формате программы
- (16) - "СОХРАНИТЬ" - указатель на сохранение дампа в программе "CAN USB KIA-HYUNDAI VERSION 1.4" Дамп сохраняется только в собственном формате программы
- (17) - "ЗАПИСАТЬ ДАМП" - указатель на запись дампа в программе "CAN USB KIA-HYUNDAI VERSION 1.4" через адаптер "CAN OBD"
- (18) - "СЧИТАТЬ ДАМП" - указатель на считывание дампа в программе "CAN USB KIA-HYUNDAI VERSION 1.3" через адаптер "CAN OBD"
- (19) - "CRC" - Сумма байт в дампе EEPROM 2416 при считывании или открытия дампа в программе "CAN USB KIA-HYUNDAI VERSION 1.4"

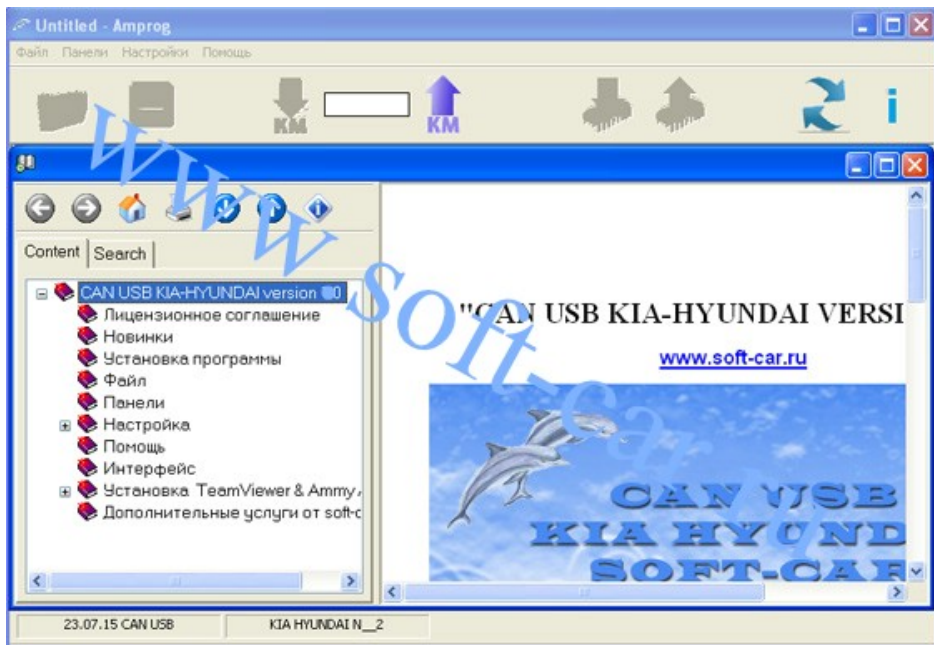


Рис.1 Меню "ПОМОЩЬ" в программном продукте "CAN USB KIA-HYUNDAI VERSION 1.4"

(1) - "ПОМОЩЬ" - Раздел в меню программы "CAN USB KIA-HYUNDAI VERSION 1.4"

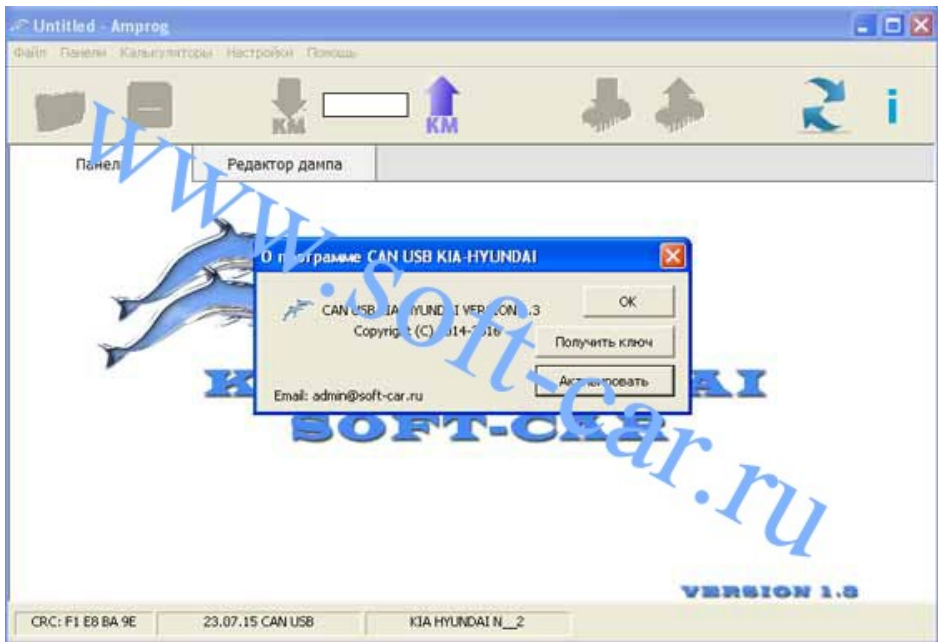


Рис.1 МОДУЛЬ "О ПРОГРАММЕ" в программном продукте "CAN USB KIA-HYUNDAI VERSION 1.3"

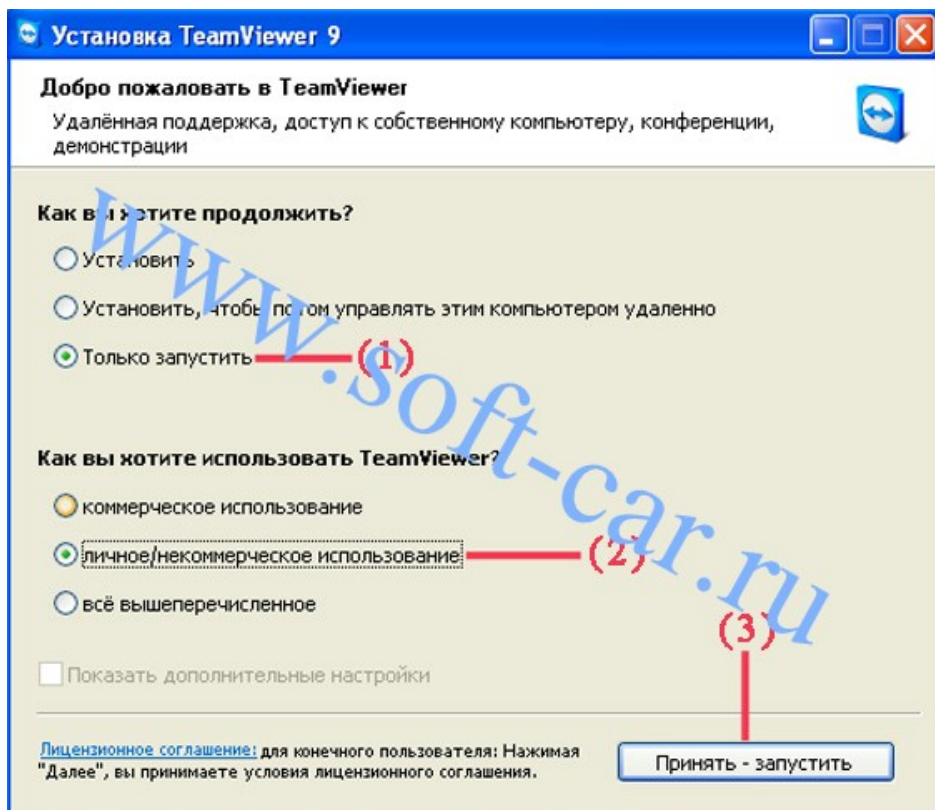


Рис.1 Меню при первом запуске программы «TEAM VIEWER»

- (1) - Выбрать опцию «ТОЛЬКО ЗАПУСТИТЬ»
- (2) - Выбрать опцию «ЛИЧНОЕ/НЕКОММЕРЧЕСКОЕ ИСПОЛЬЗОВАНИЕ»
- (3) - Нажать кнопку «ПРИНЯТЬ ЗАПУСТИТЬ»

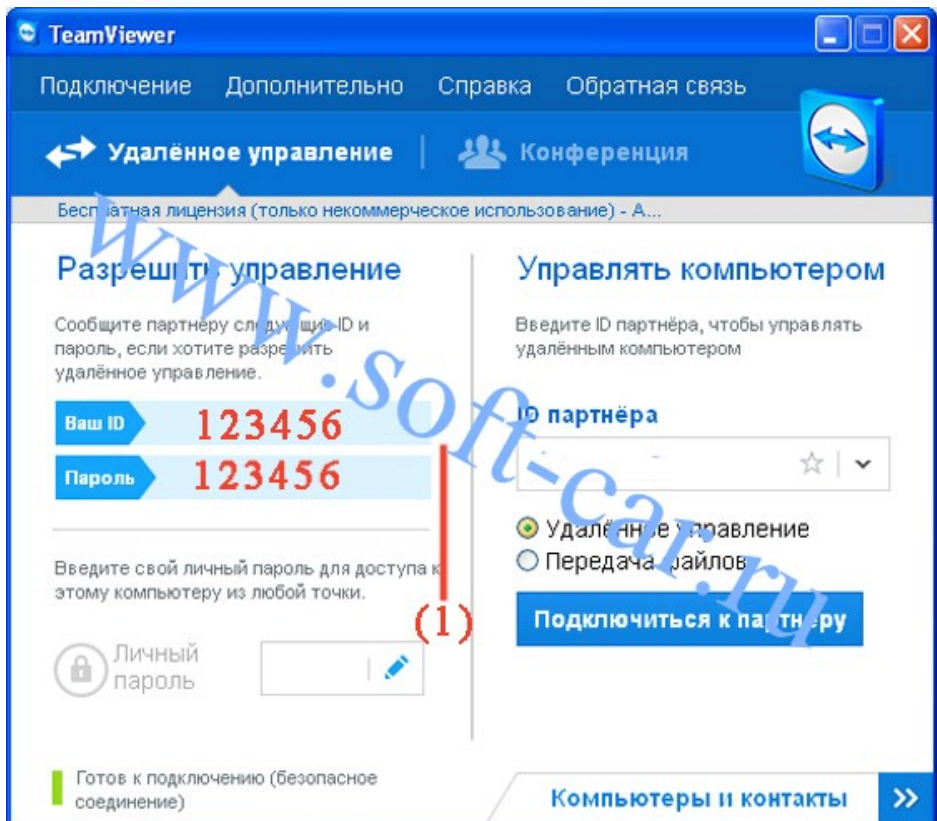


Рис.2 Рабочая область меню «TEAM VIEWER»

(1) – Надо прислать (ВАШ ID) (ПАРЛЬ PASSWORD) на электронный адрес [email](#)

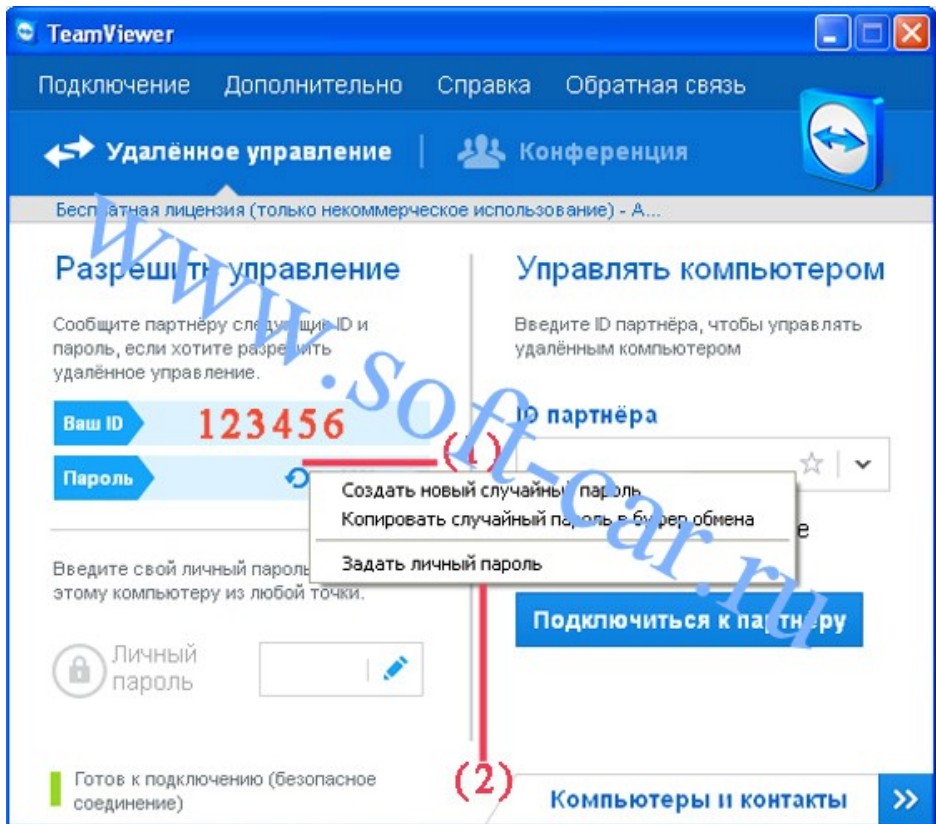


Рис.3 Рабочая область меню «TEAM VIEWER»

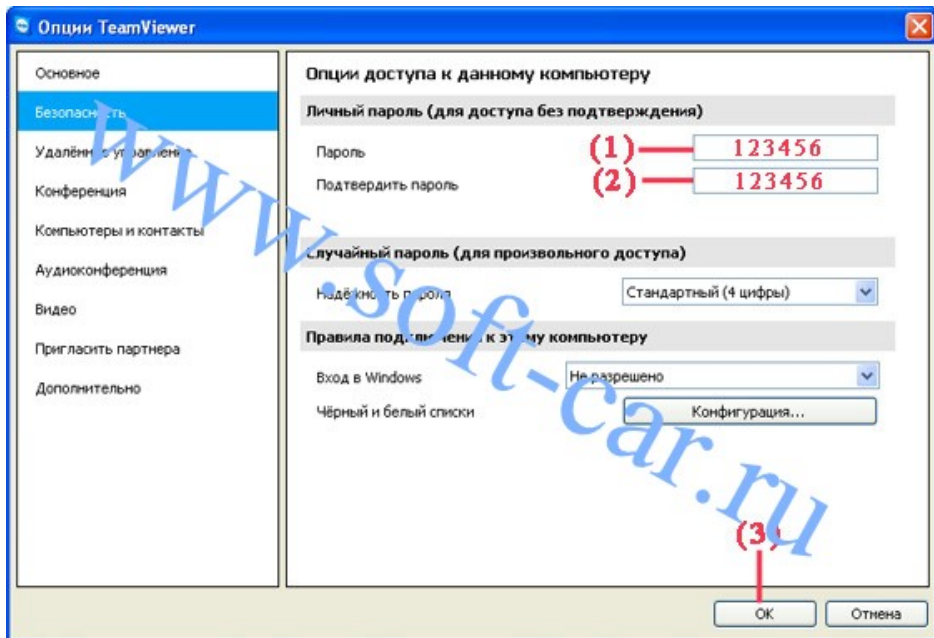


Рис.4 Рабочая область меню «TEAM VIEWER»

Примечание

При каждом новом запуске программы «TEAM VIEWER» пароль меняется. Надо каждый раз присылать новый. Существует возможность установить собственный пароль который не будет меняться больше. Как установить собственный пароль показано ниже на Рис. 3

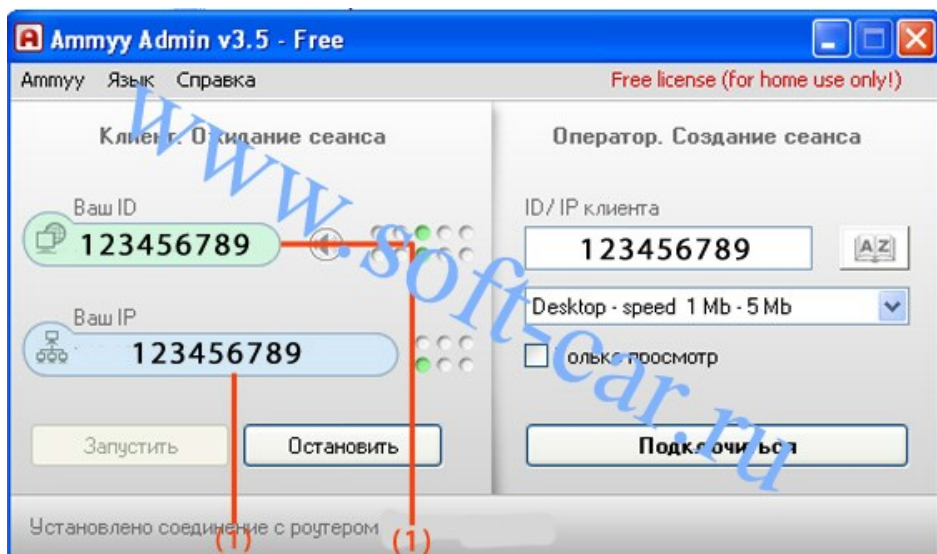


Рис.1 Меню программного обеспечения «Ammy Admin»

(1) – Надо прислать (ВАШ ID) (IP) эти данные надо передать на электронный адрес [email](#)



Рис.1 OBD разъем подключения в автомобиле

Примечание

Последовательность подключения сначала адаптер надо подключить в диагностический разъем машины. Затем подключить к вашему ПК. Включить зажигание в автомобиле. Запустить программу на ПК и произвести дальнейшие действия описаны в **manual** к программе

УСЛУГИ ОТ SOFT-CAR:



1. Пересчет дампов панели (крипто дампов) - **DASHBOARD**
2. Пересчет дампов панели - **DASHBOARD**
3. Очистка дампа от ошибок - **CRASH AIRBAG**
4. Разкодировка дампов - **CARRADIO**
5. Определение логина по дампу в **IMMO**
6. Отключение- **IMMO OFF**
7. Руссификация - автомобильной навигации обновление карт
8. Адаптация приборных панелей корейских японских американских автомобилей на русский и английский язык с 2007-2016 года
9. Перевод метрики (мили в км цельсии в градусы)
10. **CHIP TUNING** "Российски Азиатских Европейских производителей автомобилей "
11. **Удаление ошибки VAG DTC (error P0601 P01537)**
12. Перенос данных иммобилайзера из блока управления

двигателем (в случае замены на блоку б.у)

13. ECU GAZE NEXT Перевод EURO 4 В EURO 3
отключение клапана **EGR** изменение значение мотто часов. Прошивку с блока присыайте на [email](#)

14.Отключение - ADBLUE

**По данным видам услуг обращайтесь на
указанный
электронный адрес [email](#)**

